

Abfallwirtschaft im Kreis Coesfeld

Mengen, Entwicklungen, Trends



Jahresabfallstatistik 2004

erstellt durch:

Abfallwirtschaft im Kreis Coesfeld

Vorwort

Teil 1: Tabellarische Übersichten von 1997 bis 2004

Teil 2: Darstellungen

Impressum

Herausgeber:

©



Borkener Straße 13
48653 Coesfeld
Tel.: 02541/9525-16
Fax: 02541/9525-55
eMail: wbc@kreis-coesfeld.de

Bearbeitung, Text u. Layout: Dipl.-Ing. Ralf Abeler
Februar 2005

Vorwort

Gegenstand der Abfallbilanz 2004 sind ausschließlich die dem Kreis Coesfeld als öffentlich-rechtlichem Entsorgungsträger zur Entsorgung überlassenen Abfälle und die im Rahmen des Dualen Systems entsorgten Abfälle. Hierunter fallen Abfälle zur Beseitigung, die in der Gemeinschafts-Müll-Verbrennungsanlage Niederrhein (GMVA Oberhausen) und auf der Bodendeponie Coesfeld-Flamschen entsorgt wurden sowie alle Abfälle zur Verwertung, die über die kommunale Abfallbeseitigung bzw. über drittbeauftragte Entsorgungsunternehmen erfasst wurden. Für diese Abfälle ist eine vollständige und verlässliche Erfassung gewährleistet. Nichtüberlassungspflichtige Abfälle, wie z. B. Bauschutt, fanden keinen Eingang in die Abfallbilanz 2004.

Insgesamt wurden für das Jahr 2004 130.447 Tonnen angefallener Abfall erfasst. Davon wurden 26.214 Tonnen als Abfälle zur Beseitigung in der GMVA Oberhausen entsorgt. Hiervon sind 21.323 Tonnen Hausmüll. Im Vergleich zu 2003 kann ein Rückgang des Hausmüllaufkommens (320 Tonnen) und ein Anstieg der Sperrmüllmengen (362 Tonnen) aus Privathaushalten festgestellt werden.

Auf der Bodendeponie in Coesfeld-Flamschen wurden im letzten Jahr 24.735 Tonnen Bodenaushub abgelagert.

Die Menge der über die Schadstoffmobile eingesammelten Problemabfälle wie Altbatterien, Chemikalien oder Altfarben betrug im letzten Jahr 165 Tonnen. Hier ist ein leichter Anstieg zum Vorjahr (162 Tonnen) zu verzeichnen.

Das Pro-Kopf Aufkommen der Bevölkerung bezogen auf Abfälle aus Haushalten betrug im Jahr 2004 474 kg. Im Vergleich zum Vorjahr ergibt sich hier ein Anstieg von 9 kg/Einwohner. Der Anteil der verwerteten Abfälle bezogen auf Abfälle aus Haushalten in 2004 stieg gegenüber dem Vorjahr um 0,6 % an. Die Verwertungsquote lag hier bei 76,2 %.

Zusammenfassend lässt sich feststellen, dass Siedlungsabfallmengen aus Haushalten und der Anteil der verwerteten Abfälle im Vergleich zum Vorjahr ansatzweise gleichgeblieben sind.

Details wie z. B. die spezifischen Abfallmengen der Städte und Gemeinden im Kreis Coesfeld sind den Tabellen und Abbildungen der vorliegenden Bilanz zu entnehmen (s. Teil 1 + 2).

Teil 1

Tabellarische Übersicht von 1997 bis 2004

Tabelle 1: Verwertung*

Tabelle 2: Beseitigung

Tabelle 3: Sonstige Entsorgungswege

Tabelle 4: Summen

Tabelle 5: Summen aus Haushalten /
Verwertungsquote

* Generell berücksichtigt sind ausschließlich die Angaben der auskunftspflichtigen Gebietskörperschaften und in Hinblick auf die gesammelten Altkleidermengen die der caritativen Verbände.

Teil 2

Darstellungen

- Abb. 1: Abfallmengen pro Abfallart gesamt und pro Einwohner und Jahr 2004 (tabellarisch)
- Abb. 2: Entwicklung der Entsorgungsmengen 1987 - 2004
- Abb. 3: Absolute Verwertungsmengen 1987 - 2004
- Abb. 4: Abfallmengen nach Entsorgungswegen 2004
- Abb. 5: Abfälle zur Beseitigung 2002 - 2004
- Abb. 6: Bio- und Grünabfallmengen 2002 - 2004
- Abb. 7: Entwicklung Bio- und Grünabfälle 1987 - 2004
- Abb. 8: Altpapiermengen 2002 - 2004
- Abb. 9: Leichtverpackungen (DSD) 2002 - 2004
- Abb. 10: Altglasmengen 2002 - 2004
- Abb. 11: Altmetallmengen 2002 - 2004
- Abb. 12: Altholz-mengen 2002 - 2004
- Abb. 13: E-Schrottmengen 2002 - 2004
- Abb. 14: Kühlgerätemengen 2002 - 2004
- Abb. 15: Teppichmengen 2002 - 2004
- Abb. 16: Sonderabfallmengen 2002 - 2004

Tabelle 1 - Verwertung -

	1997	1998	1999	2000	2001	2002	2003	2004	Bemerkungen
Papier, Pappe [t/a]	12.253	12.720	13.283	14.841	14.840	14.976	14.528	14.481	
[kg/Ea]	59	61	63	70	69	69	66	66	
Glas [t/a]	6.709	6.973	7.066	6.948	6.725	6.257	6.077	5.626	
[kg/Ea]	32	33	33	33	31	29	28	25	
Altmetall [t/a]	749	919	1.115	1.219	1.258	1.542	1.560	1.521	
[kg/Ea]	3,6	4,4	5,3	5,7	5,8	7,1	7,1	6,9	
Leichtfraktion DSD [t/a]	7.430	8.002	7.950	8.497	8.919	9.382	9.275	9.222	
[kg/Ea]	36	38	38	40	41	43	42	42	
Altkleider [t/a] (Caritat. Verbände)	985	1.083	1.101	1.182	1.152	1.134	1.141	1.175	
[kg/Ea]	5	5	5	6	5	5	5	5	
Altholz [t/a]	3.798	3.916	3.577	3.866	3.994	3.758	3.318	3.555	
[kg/Ea]	18	19	17	18	18	17	15	16	
Kompostierung [t/a]	34.909	35.051	36.751	39.967	40.073	41.611	39.622	42.519	
[kg/Ea]	169	168	174	188	186	191	181	192	
- Grünabfälle	7.365	6.572	7.042	7.639	7.617	7.812	6.197	6.373	
[kg/Ea]	36	31	33	36	35	36	28	29	
- Bioabfälle	27.544	28.479	29.709	32.329	32.457	33.800	33.424	36.145	
[kg/Ea]	133	136	141	152	150	155	153	164	
Elektrogeräte [t/a]	988	1.170	1.283	1.423	1.492	1.024	958	1.066	
[kg/Ea]	4,8	5,6	6,1	6,7	6,9	4,7	4,4	4,8	
- Elektrogeräte ohne Kühlg.	719	860	957	1.101	1.172	718	658	789	
[kg/Ea]	3,5	4,1	4,5	5,2	5,4	3,3	3,0	3,6	
- Kühlgeräte	248	295	316	314	318	299	299	277	
[kg/Ea]	1,2	1,4	1,5	1,5	1,5	1,4	1,4	1,3	
- Nachtspeichergeräte	21	14	11	7	2	7	1		
[kg/Ea]	0,1	0,1	0,1	0,0	0,0	0,0	0,0		
Altreifen [t/a] (Kleinm.)		6	9	8	5	23			
[kg/Ea]		0,03	0,04	0,04	0,02	0,10			
Matratzen [t/a]			67	238	227	221			
[kg/Ea]			0,32	1,12	1,05	1,02			
Teppiche [t/a]			119	513	541	602	579	638	
[kg/Ea]			0,56	2,41	2,50	2,76	2,64	2,89	
Summe Verwertung [t/a] ohne Verwertung in Höven	67.821	69.839	72.320	78.701	79.225	80.530	77.058	79.803	
[kg/Ea]	328	334	343	369	367	369	352	361	
Einwohnerzahlen gerundet	207.000	209.000	211.000	213.000	216.000	218.000	219.000	221.000	

Tabelle 2 - Beseitigung -

	1997	1998	1999	2000	2001	2002	2003	2004	Bemerkungen
Restmüll aus Haushalten [t/a]	23.363	22.355	22.253	22.297	21.995	21.862	21.643	21.323	bis einschließlich
[kg/Ea]	113	107	105	105	102	100	99	96	2002 Beseitigung
Gewerbeabfall [t/a]	12.158	20.754	15.533	15.335	10.556	8.199	1.291	1.455	auf der Deponie
[kg/Ea]	59	99	74	72	49	38	6	7	Coesfeld-Höven
Restabfälle (sonstiger Herkunft)	9.109	16.643	10.198	8.099	3.853	3.522	1.291	1.349	ab 2003 Beseitigung
[kg/Ea]	44	80	48	38	18	16	6	6	in GMVA Oberhausen
Sperrmüll (sonstiger Herkunft)							71	106	
[kg/Ea]							0,3	0,5	
Sortierreste Kompostw. Höven	1.684	1.756	1.787	1.951	1.953	1.998			
[kg/Ea]	8	8	8	9	9	9			
Sortierreste Altpapier	0	4	0	0	0	0			
[kg/Ea]	0	0	0	0	0	0			
Sortierreste DSD	1.365	2.351	3.548	5.285	4.750	2.679			
[kg/Ea]	7	11	17	25	22	12			
Sperrmüll aus Haushalten [t/a]	3.827	5.579	6.107	3.848	3.960	3.706	3.074	3.436	
[kg/Ea]	18	27	29	18	18	17	14	16	
Reste aus Sperrmüllsammlung	1.408	1.380	1.188	1.083	1.102	1.005			
[kg/Ea]	7	7	6	5	5	5			
Sperrmüllsammlung Privatanl.	565	2.174	3.087	1.106	1.098	1.007			
[kg/Ea]	3	10	15	5	5	5			
Sperrmüll von Wertstoffhöfen	1.854	2.024	1.831	1.659	1.761	1.694			
[kg/Ea]	9	10	9	8	8	8			
Bauabfälle [t/a]	0	0	0	0	14	1			
[kg/Ea]	0,0	0,0	0,0	0,0	0,1	0,0			
Boden und Bauschutt	0	0	0	0	0	0			
[kg/Ea]	0	0	0	0	0	0			
Baustellenmischabfall (S)	0	0	0	0	0	1			
[kg/Ea]	0	0	0	0	0	0			
Straßenaufbruch [t/a]	0	0	0	0	14				
[kg/Ea]	0,0	0,0	0,0	0,0	0,1	0,0			
Rechengut [t/a]	66	8	19	16	9	10			
[kg/Ea]	0,3	0,0	0,1	0,1	0,0	0,0			
kontaminierter Boden [t/a]	160	262	148	97	5.579	58			
[kg/Ea]	1	1	1	0	26	0			
Altmedikamente [t/a]	3	3	3	3	3	3			
[kg/Ea]	0,0	0,0	0,0	0,0	0,0	0,0			
produktionsspez. Abf. [t/a]	1.745	2.434	2.447	1.529	1.253	1.109			
[kg/Ea]	8	12	12	7	6	5			
organ. Abf. (n.verw.) [t/a]	50	48	55	37	24	57			
[kg/Ea]	0,2	0,2	0,3	0,2	0,1	0,3			
Straßenkehrschutt [t/a]	1.807	0	0	0	0	0			
[kg/Ea]	9	0	0	0	0	0			
illegale Ablagerungen [t/a]	50	145	144	114	119	95			
[kg/Ea]	0,2	0,7	0,7	0,5	0,6	0,4			
Summe Beseitigung [t/a]	43.231	51.588	46.708	43.276	43.513	35.099	26.079	26.214	
[kg/Ea]	209	247	221	203	201	161	119	119	
Einwohnerzahlen gerundet	207.000	209.000	211.000	213.000	216.000	218.000	219.000	221.000	

Tabelle 3 - sonstige Entsorgung -

	1997	1998	1999	2000	2001	2002	2003	2004	Bemerkungen
Deponie Flamschen [t/a]	51.544	49.377	78.306	104.859	48.296	3.570	3.818	24.735	Fließt nicht in die Verwertungsquote mit hinein !!
kg/Ea	249	236	371	492	224	16	17	112	

Schadstoffe [t/a]	193	180	139	163	169	161	162	165	
kg/Ea	0,93	0,86	0,66	0,77	0,78	0,74	0,74	0,75	
Haushalte	190	178	138	158	167	160	159	165	
kg/Ea	0,92	0,85	0,65	0,74	0,77	0,73	0,73	0,75	
Gewerbe	3	2	1	5	2	2	3		
kg/Ea	0,01	0,01	0,00	0,02	0,01	0,01	0,01		

Verwertung Höven [t/a]	6.603	11.833	4.485	10.992	23.847	42.238	178.718	68.003	Fließt nicht in die Verwertungsquote mit hinein !!
[kg/Ea]	32	57	21	52	110	194	816	308	
Abdeckmaterial	4.132	1.470	657	6.259	19.118	29.856	78.692	2.493	
[kg/Ea]	20	7	3	29	89	137	359	11	
Zwischenabdeckungsmat.							87.062	60.111	
[kg/Ea]							398	272	
Wegebau	2.471	8.264	1.957	2.820	2.697	11.436	12.964	5.399	
[kg/Ea]	12	40	9	13	12	52	59	24	
Straßenkehricht (Abd.-mat.)		2.098	1.871	1.914	2.032	946			
[kg/Ea]		10	9	9	9	4			

Einwohner	207.000	209.000	211.000	213.000	216.000	218.000	219.000	221.000	
------------------	----------------	----------------	----------------	----------------	----------------	----------------	----------------	----------------	--

Tabelle 4 - Summen -

Verwertung Gesamt	1997	1998	1999	2000	2001	2002	2003	2004	Bemerkungen
Summe	67.821	69.839	72.320	78.701	79.225	80.530	77.058	79.803	
kg/Ea	328	334	343	369	367	369	352	361	
Beseitigung Gesamt									
Summe	43.231	51.588	46.708	43.276	43.513	35.099	26.079	26.214	
kg/Ea	209	247	221	203	201	161	119	119	
sonst. Entsorgung Gesamt									
Summe	51.737	49.557	78.444	105.023	48.465	3.731	3.980	24.900	
kg/Ea	250	237	372	493	224	17	18	113	
Bodenaushub (Dep. Flamschen)	51.544	49.377	78.306	104.859	48.296	3.570	3.818	24.735	
kg/Ea	249	236	371	492	224	16	17	112	
Schadstoffe	193	180	139	163	169	161	162	165	
kg/Ea	0,93	0,86	0,66	0,77	0,78	0,74	0,74	0,75	
Verwertung Höven [t/a]	6.603	11.833	4.485	10.992	23.847	42.238	178.718	68.003	
[kg/Ea]	32	57	21	52	110	194	816	308	

Tabelle 5 - Summen aus Haushalten / Verwertungsquote -

Verwertung aus Haushalten									
Summe	67.821	69.839	72.320	78.701	79.225	80.530	77.058	79.803	
kg/Ea	328	334	343	369	367	369	352	361	
Beseitigung aus Haushalten									
Summe	27.191	27.933	28.359	26.145	25.955	25.568	24.717	24.759	
kg/Ea	131	134	134	123	120	117	113	112	
sonst. Entsorg. aus Haush.									
Summe	193	180	139	163	169	161	162	165	
kg/Ea	0,9	0,9	0,7	0,8	0,8	0,7	0,7	0,7	
erfaßte Menge aus Haush.									
Summe	95.205	97.953	100.818	105.009	105.349	106.260	101.937	104.727	
kg/Ea	460	469	478	493	488	487	465	474	
Verwertungsquote	71,2%	71,3%	71,7%	74,9%	74,6%	75,8%	75,6%	76,2%	
Einwohner	207.000	209.000	211.000	213.000	216.000	218.000	219.000	221.000	

Gesamt mengen der in 2004 in den Städten und Kommunen des Kreises Coesfeld angefallenen Abfallarten [t/a]															
	Restmüll	Sperrmüll	Bioabfall	Grünabfall	Altpapier	LVP	Altglas	Altmittel	Altkleider	Altholz	E-Schrott	Kühlgeräte	Teppiche	Sonderabfälle	Gesamt
Ascheberg	1.272,10	174,37	2.013,14	477,76	1.098,58	748,96	343,39	128,38	106,86	326,10	39,53	12,22	45,54	12,52	6799,44
Billerbeck	1.101,99	95,39	1.807,34	214,56	729,78	465,50	360,48	34,41	106,86	96,38	22,31	8,02	18,12	8,30	5069,45
Coesfeld	2.968,98	574,10	7.614,12	1.236,64	2.231,58	1.568,21	1.071,32	205,19	106,86	594,14	132,22	48,38	112,42	21,29	18485,46
Dülm en	5.880,82	922,30	7.764,95	1.234,11	2.769,54	1.829,94	1.115,26	313,26	106,86	737,18	151,93	60,10	110,46	31,11	23027,82
Havixbeck	1.203,18	171,06	1.960,40	379,82	830,58	443,60	350,95	86,38	106,86	170,58	45,64	17,56	40,66	7,94	5815,21
Lüdinghausen	2.255,43	261,52	3.127,96	658,40	1.616,66	1.128,63	628,68	200,64	106,86	365,96	117,14	41,87	77,90	17,99	10605,64
Nordkirchen	804,80	190,68	1.757,12	319,48	728,50	468,05	220,96	82,02	106,86	190,68	43,06	17,14	33,56	7,70	4970,61
Nottuln	2.212,54	299,37	2.372,00	687,94	1.339,82	775,70	428,00	139,68	106,86	330,78	69,96	23,56	61,74	18,78	8866,73
Olfen	885,23	245,51	2.240,90	347,62	883,04	546,64	307,44	106,10	106,86	241,08	64,60	14,45	43,22	11,36	6044,05
Rosendahl	1.269,53	113,95	2.046,12	274,15	603,72	450,89	220,75	41,00	106,86	117,02	26,23	9,62	22,08	9,95	5311,86
Senden	1.468,36	387,83	3.441,20	542,82	1.327,46	795,51	578,62	184,24	106,86	385,06	76,82	23,60	72,28	18,47	9409,14
ØKreis Coesfeld	21.322,96	3.436,08	36.145,25	6.373,30	14.159,26	9.221,64	5.625,84	1.521,30	1.175,46	3.554,96	789,44	276,53	637,98	165,40	104405,40

Gesamt mengen sonstiger in 2004 im Kreis Coesfeld angefallener Abfallarten [t/a]															
	Restmüll	Sperrmüll	Bioabfall	Grünabfall	Altpapier	LVP	Altglas	Altmittel	Altkleider	Altholz	E-Schrott	Kühlgeräte	Teppiche	Sonderabfälle	Gesamt
sonst. Herkunftsber.	1348,75	105,80	0	0	0	0	0	0	0	0	0	0	0	0	1454,55

Abfallmengen der Städte und Kommunen des Kreises Coesfeld für 2004 pro Einwohner und Jahr [kg/E*a]																
	Einwohner	Restmüll	Sperrmüll	Bioabfall	Grünabfall	Altpapier	LVP	Altglas	Altmittel	Altkleider	Altholz	E-Schrott	Kühlgeräte	Teppiche	Sonderabfälle	Gesamt
Ascheberg	15140	84,02	11,52	132,97	31,56	72,56	49,47	22,68	8,48	5,33	21,54	2,61	0,81	3,01	0,83	449,10
Billerbeck	11589	95,09	8,23	155,95	18,51	62,97	40,17	31,11	2,97	5,33	8,32	1,93	0,69	1,56	0,72	437,44
Coesfeld	36621	81,07	15,68	207,92	33,77	60,94	42,82	29,25	5,60	5,33	16,22	3,61	1,32	3,07	0,58	504,78
Dülm en	47445	123,95	19,44	163,66	26,01	58,37	38,57	23,51	6,60	5,33	15,54	3,20	1,27	2,33	0,66	485,36
Havixbeck	11971	100,51	14,29	163,76	31,73	69,38	37,06	29,32	7,22	5,33	14,25	3,81	1,47	3,40	0,66	485,77
Lüdinghausen	23943	94,20	10,92	130,64	27,50	67,52	47,14	26,26	8,38	5,33	15,28	4,89	1,75	3,25	0,75	442,95
Nordkirchen	10437	77,11	18,27	168,35	30,61	69,80	44,85	21,17	7,86	5,33	18,27	4,13	1,64	3,22	0,74	476,25
Nottuln	20255	109,23	14,78	117,11	33,96	66,15	38,30	21,13	6,90	5,33	16,33	3,45	1,16	3,05	0,93	437,76
Olfen	12094	73,20	20,30	185,29	28,74	73,01	45,20	25,42	8,77	5,33	19,93	5,34	1,19	3,57	0,94	499,76
Rosendahl	10977	115,65	10,38	186,40	24,97	55,00	41,08	20,11	3,74	5,33	10,66	2,39	0,88	2,01	0,91	483,91
Senden	20117	72,99	19,28	171,06	26,98	65,99	39,54	28,76	9,16	5,33	19,14	3,82	1,17	3,59	0,92	467,72
Ø Kreis Coesfeld	220589	96,66	15,58	163,86	28,89	64,19	41,80	25,50	6,90	5,33	16,12	3,58	1,25	2,89	0,75	473,30

Abb. 1

Entwicklung der Entsorgungsmengen im Kreis Coesfeld 1987 - 2004

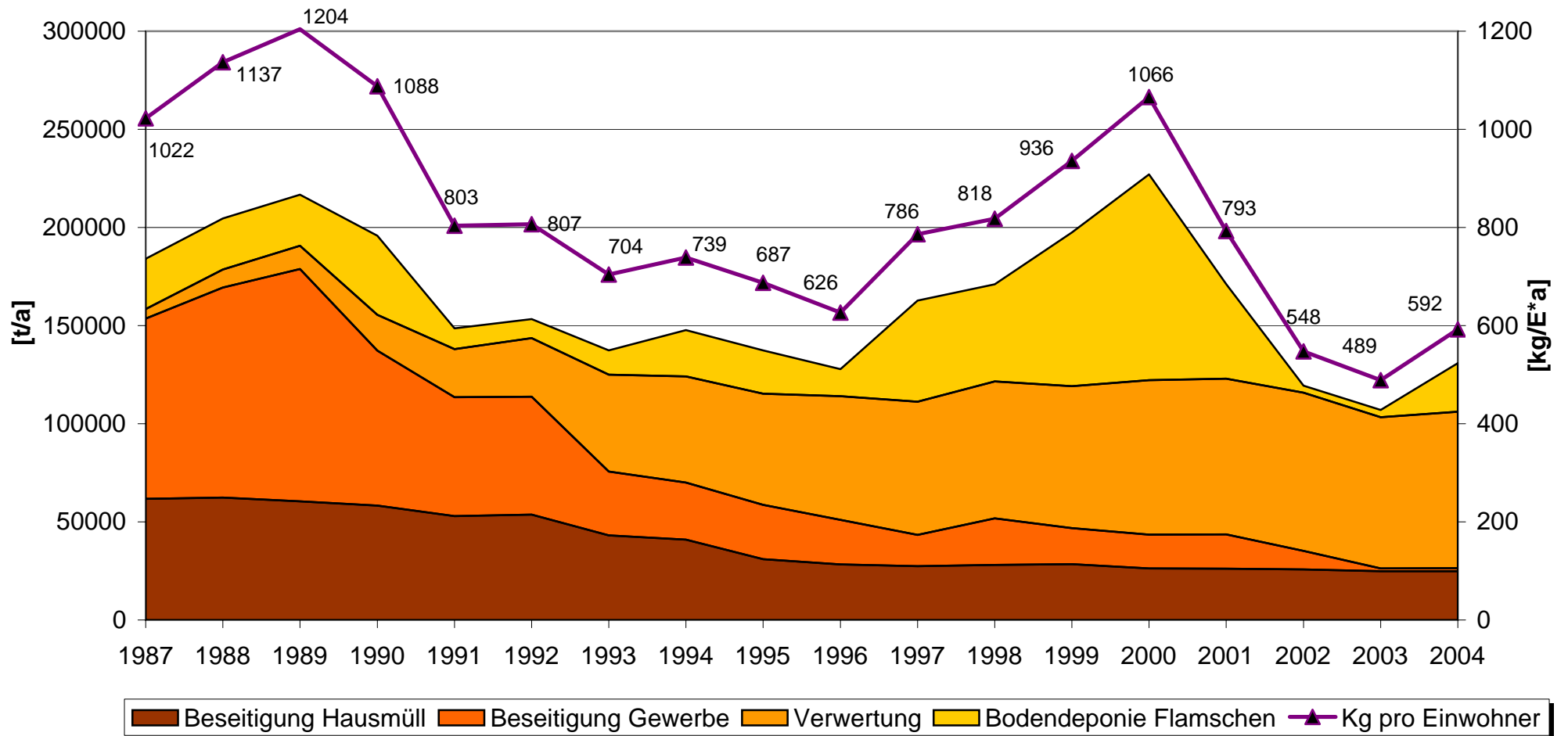


Abb. 2

Absolute Verwertungsmengen im Kreis Coesfeld 1987 - 2004

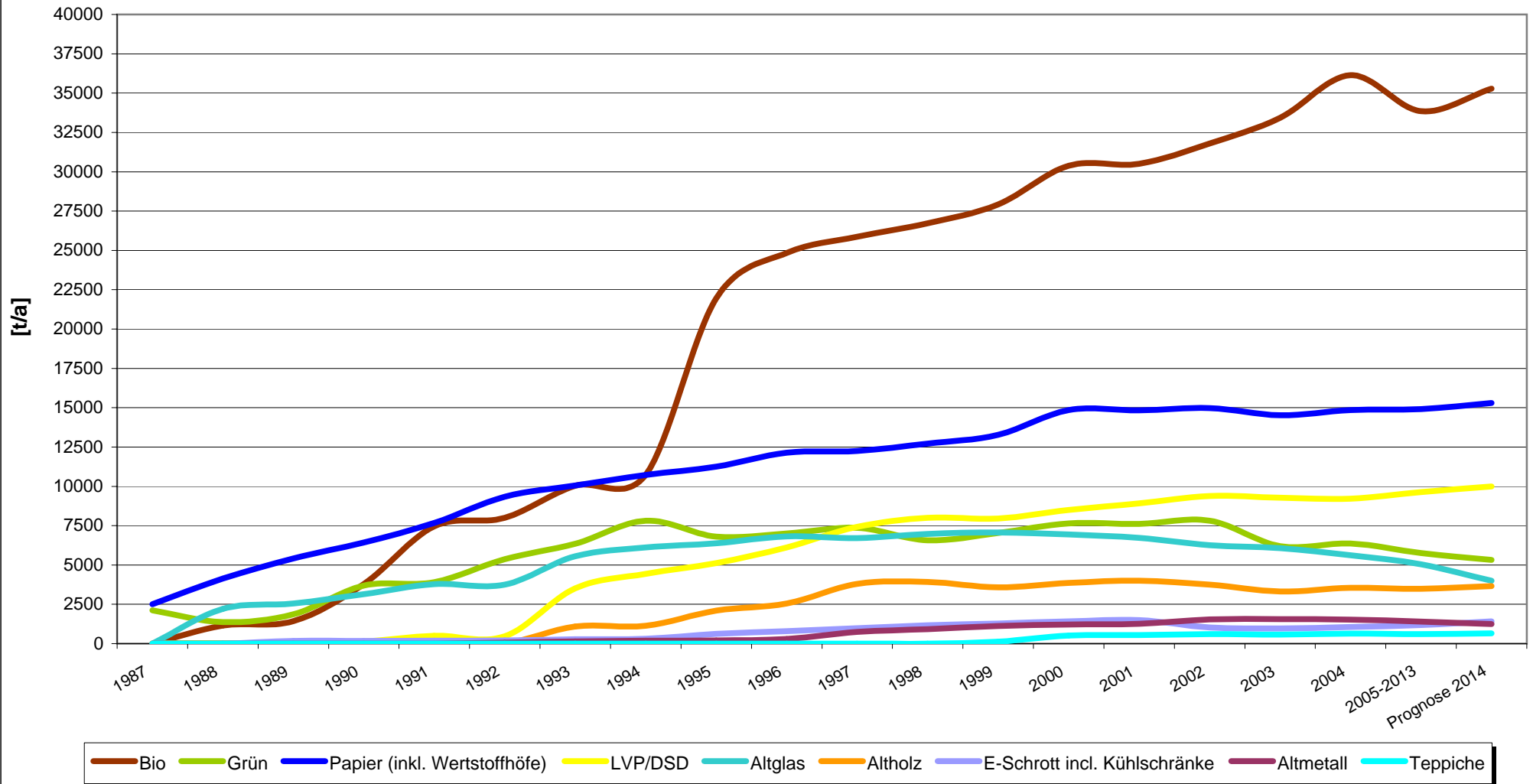


Abb. 3

Abfallmengen 2004 nach Entsorgungswegen im Kreis Coesfeld in kg pro Einwohner und Jahr

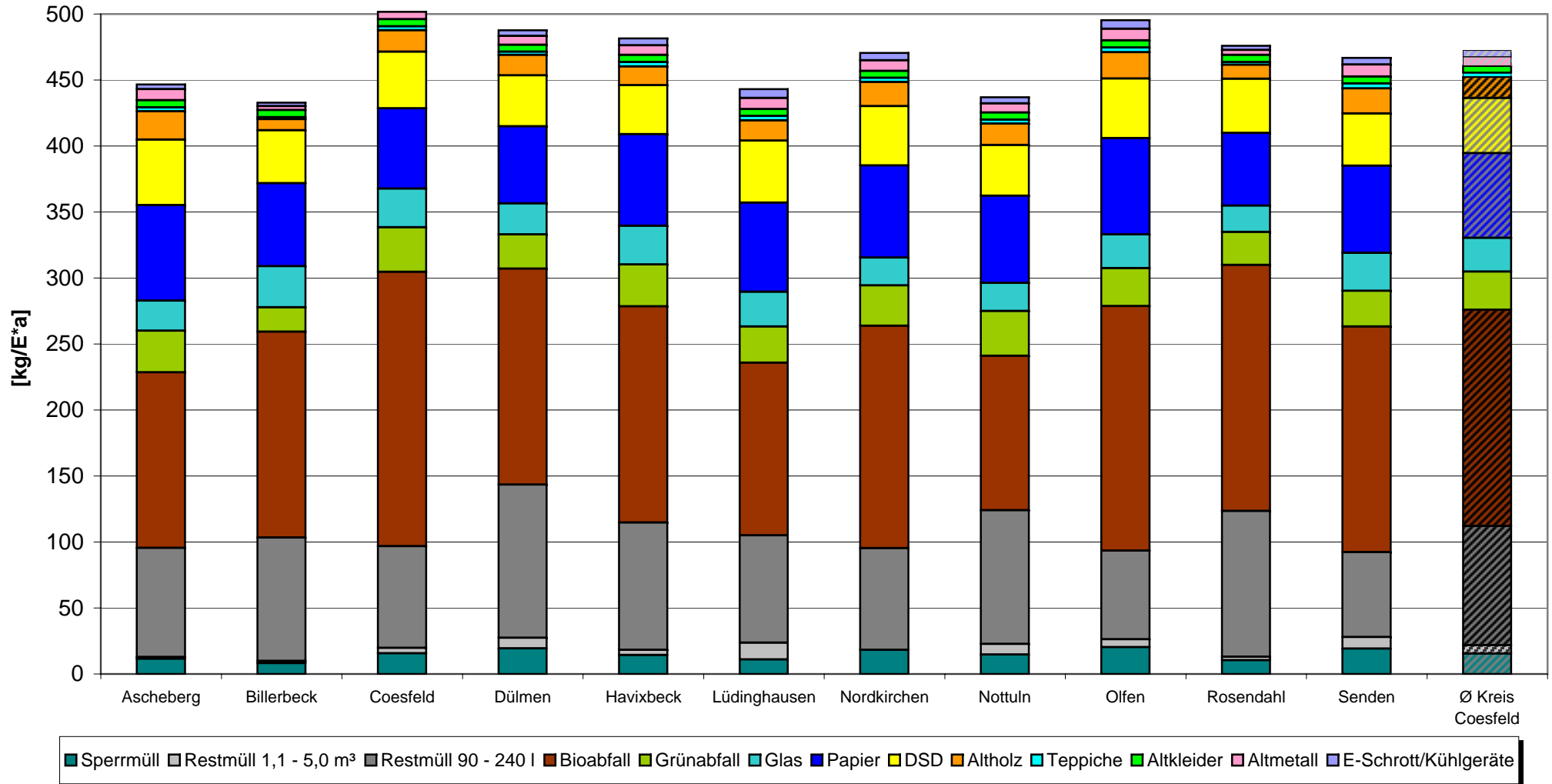


Abb. 4

Abfälle zur Beseitigung im Kreis Coesfeld in 2002 - 2004 kg pro Einwohner und Jahr

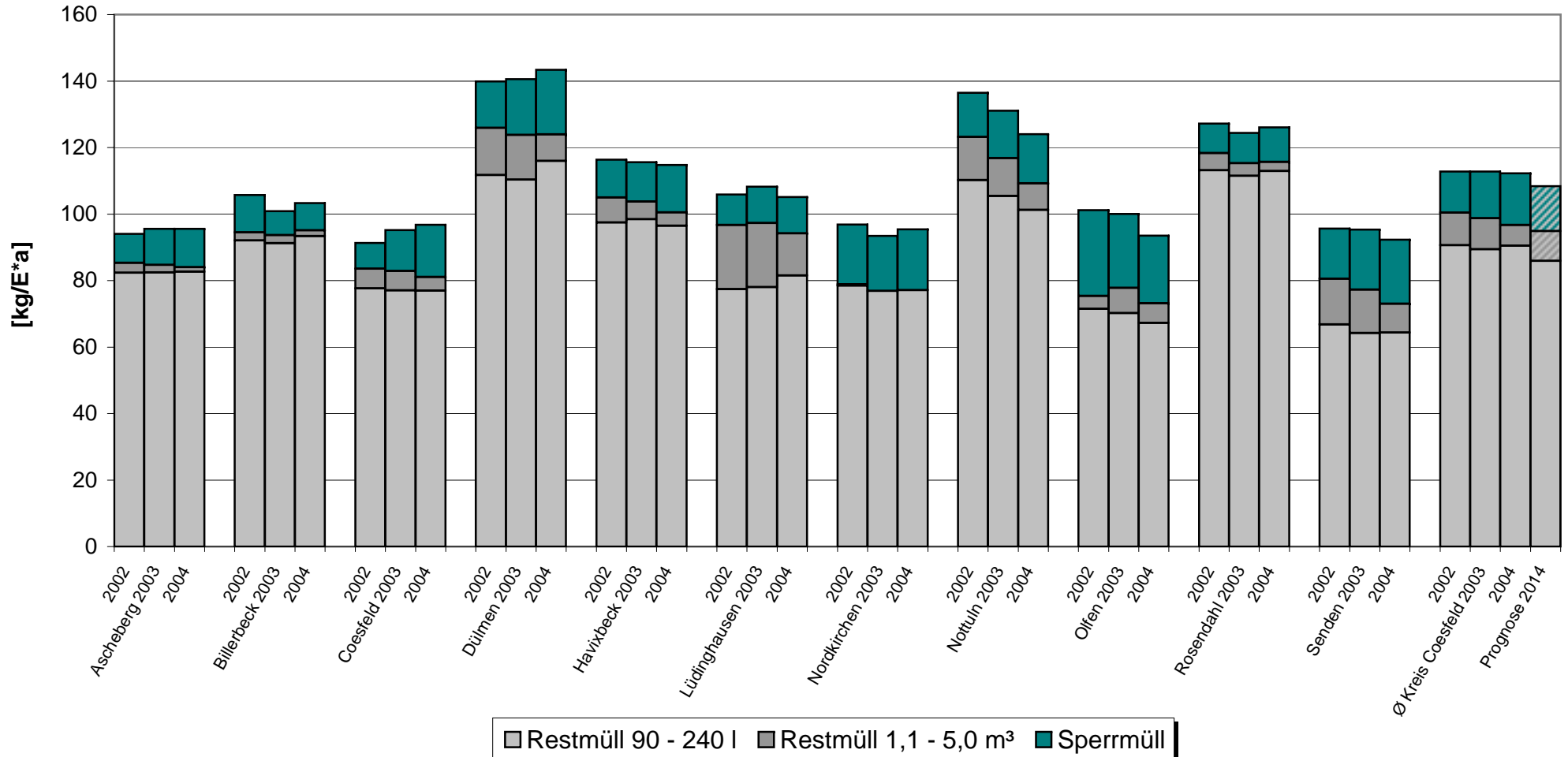


Abb. 5

Bio- und Grünabfälle im Kreis Coesfeld 2002 - 2004

kg pro Einwohner und Jahr

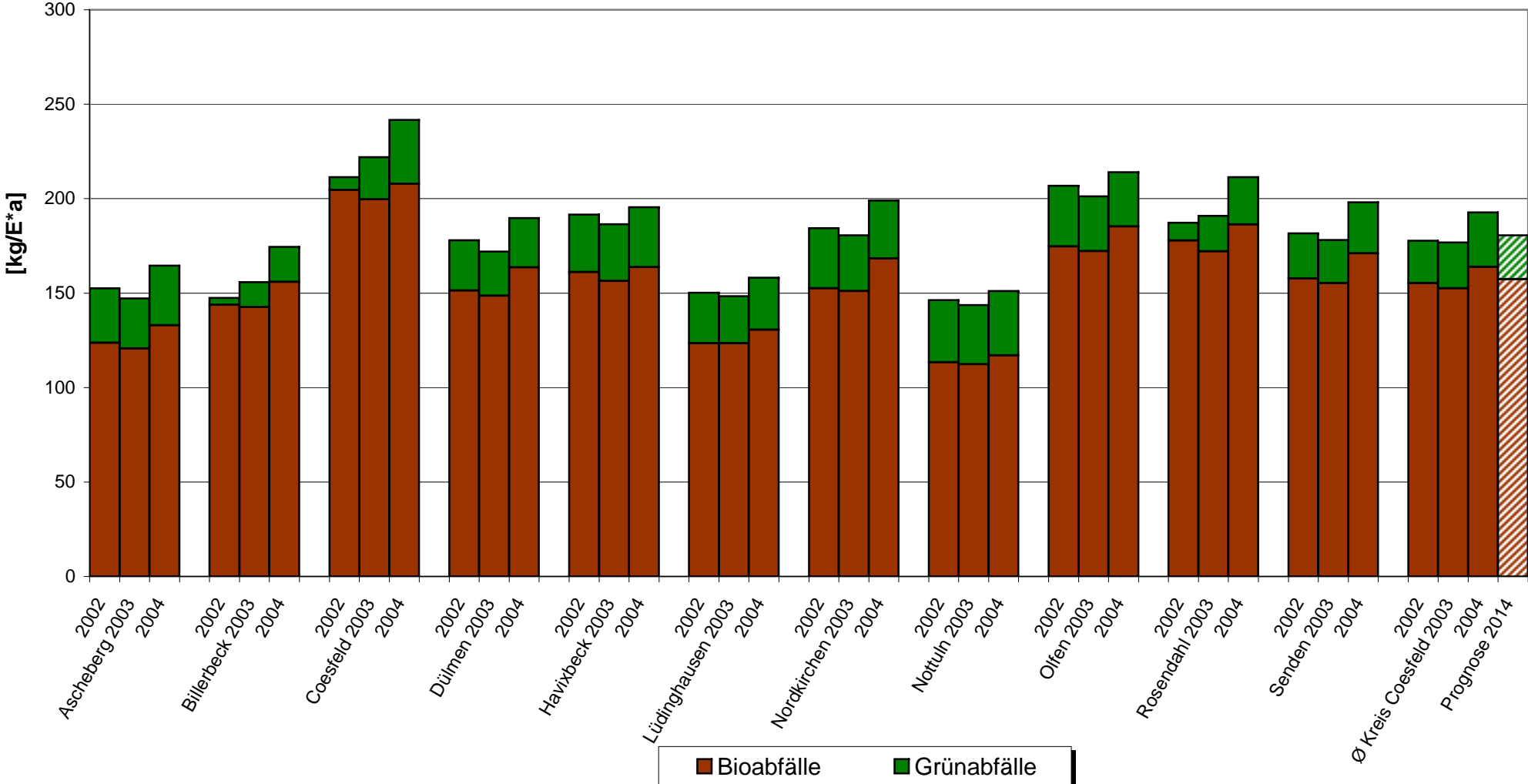


Abb. 6

Entwicklung der Bio- und Grünabfälle im Kreis Coesfeld 1987 - 2004

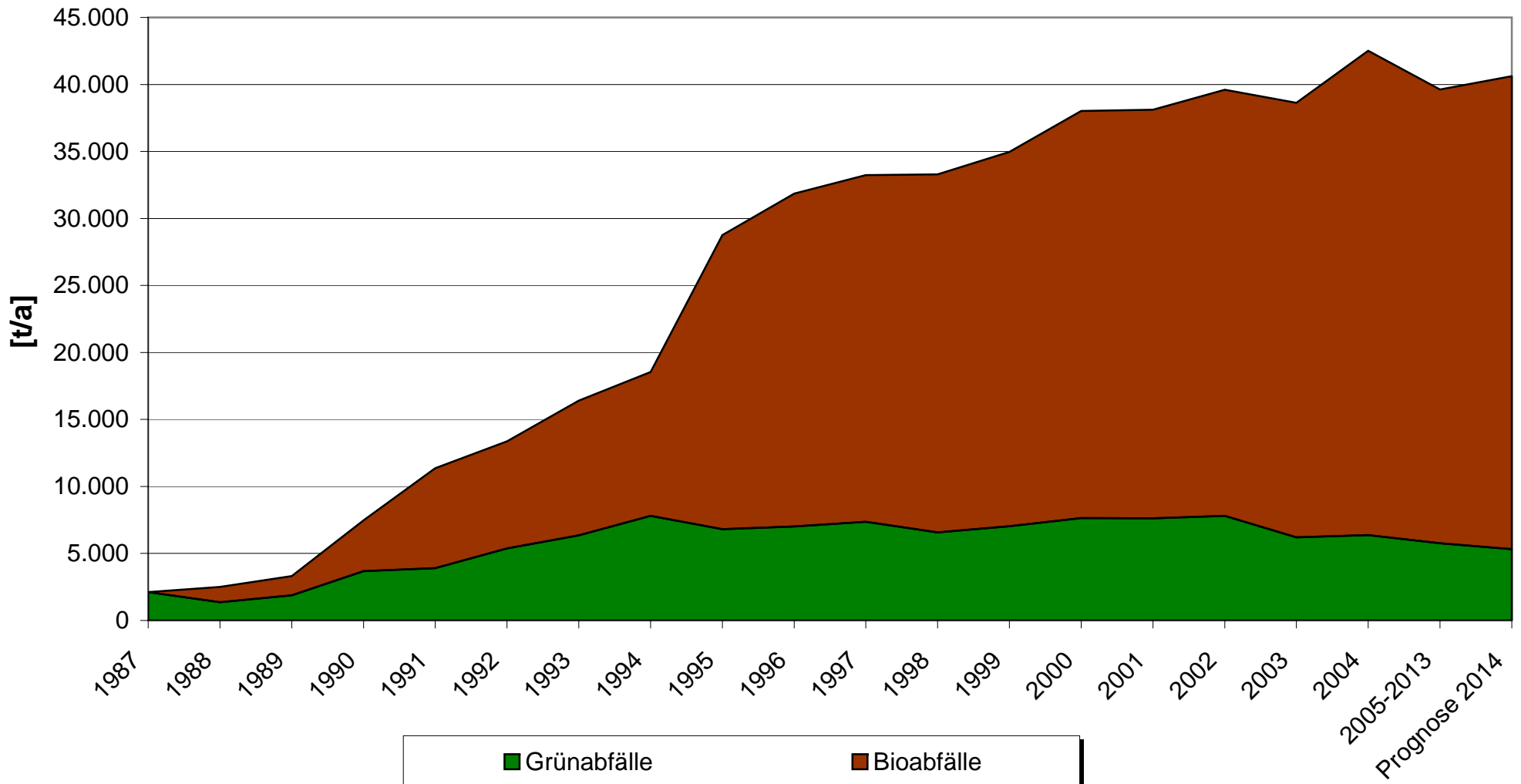


Abb. 7

Altpapiermengen im Kreis Coesfeld 2002 - 2004 kg pro Einwohner und Jahr

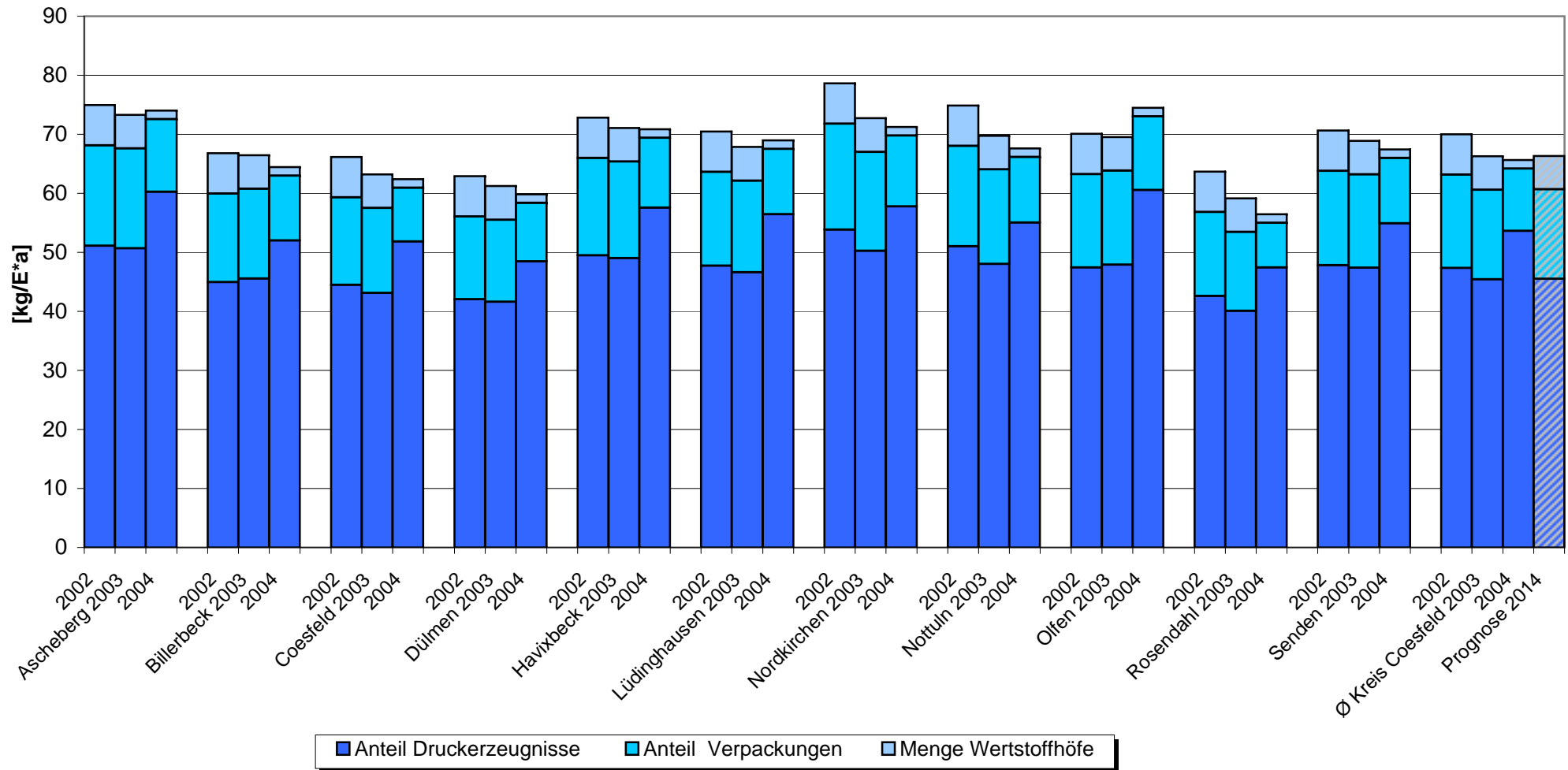


Abb. 8

Leichtverpackung (DSD) im Kreis Coesfeld 2002 - 2004 kg pro Einwohner und Jahr

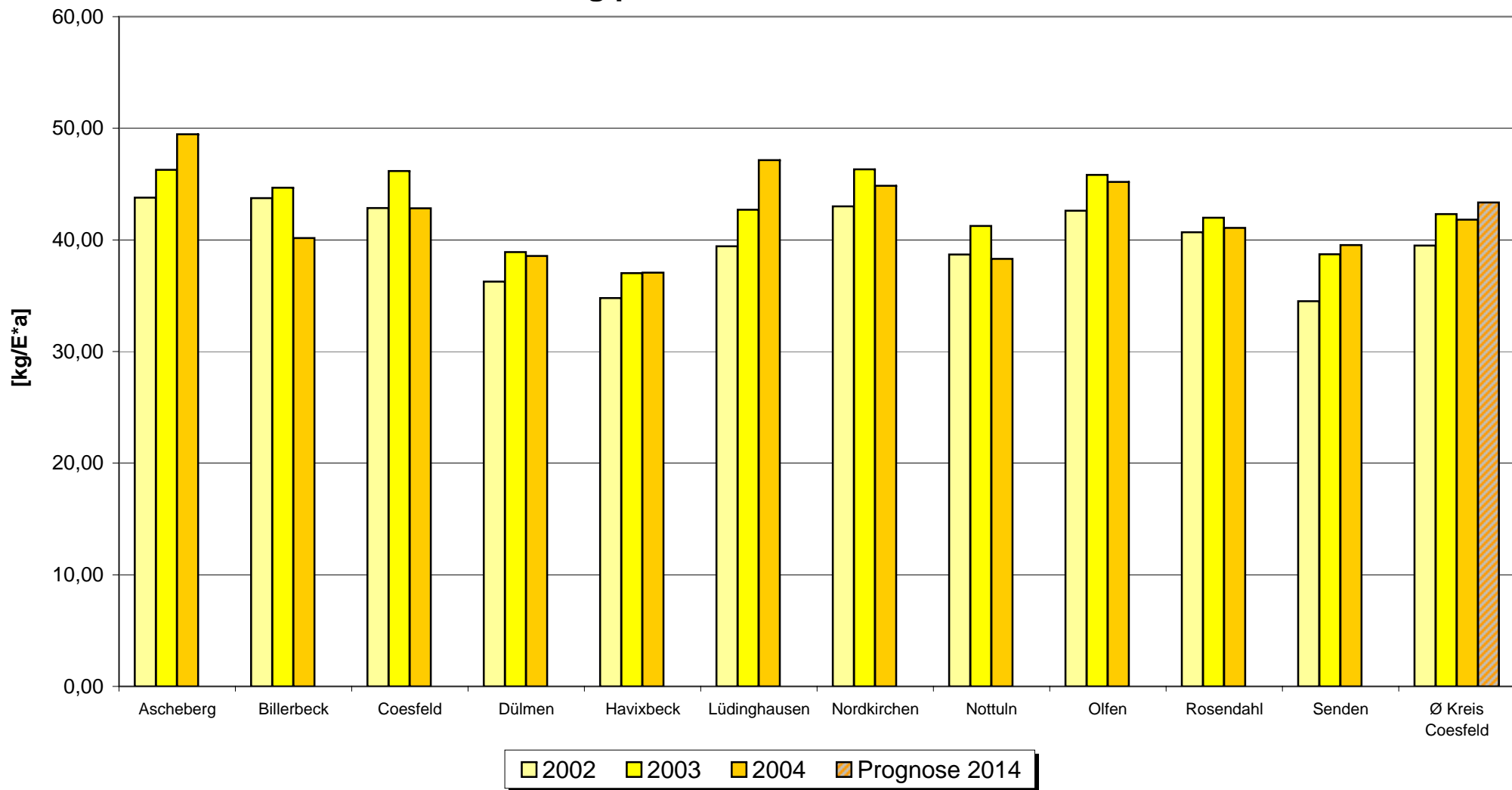


Abb. 9

Altglasmengen im Kreis Coesfeld 2002 - 2004 kg pro Einwohner und Jahr

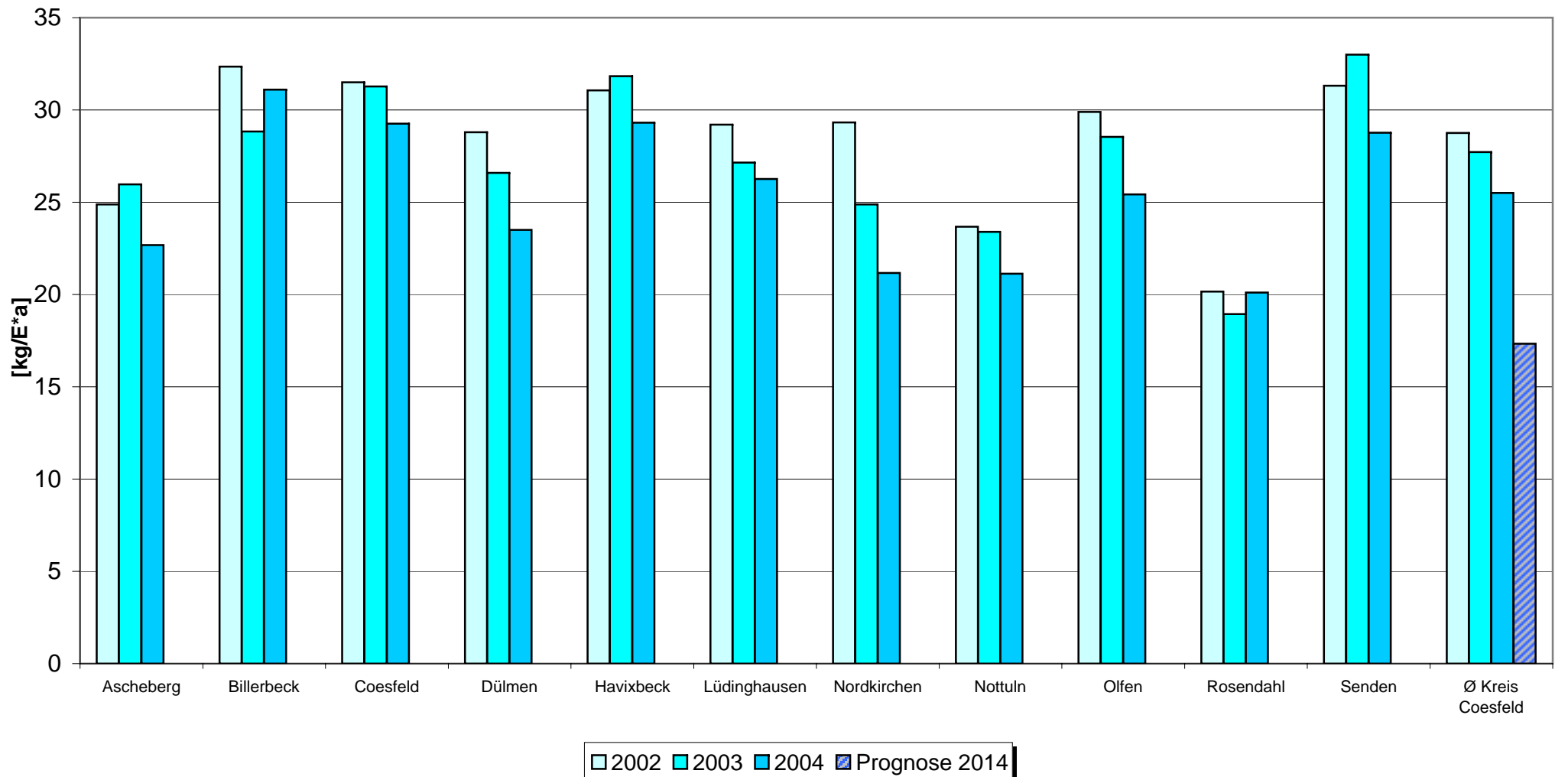


Abb. 10

Altmetallmengen im Kreis Coesfeld 2002 - 2004 kg pro Einwohner und Jahr

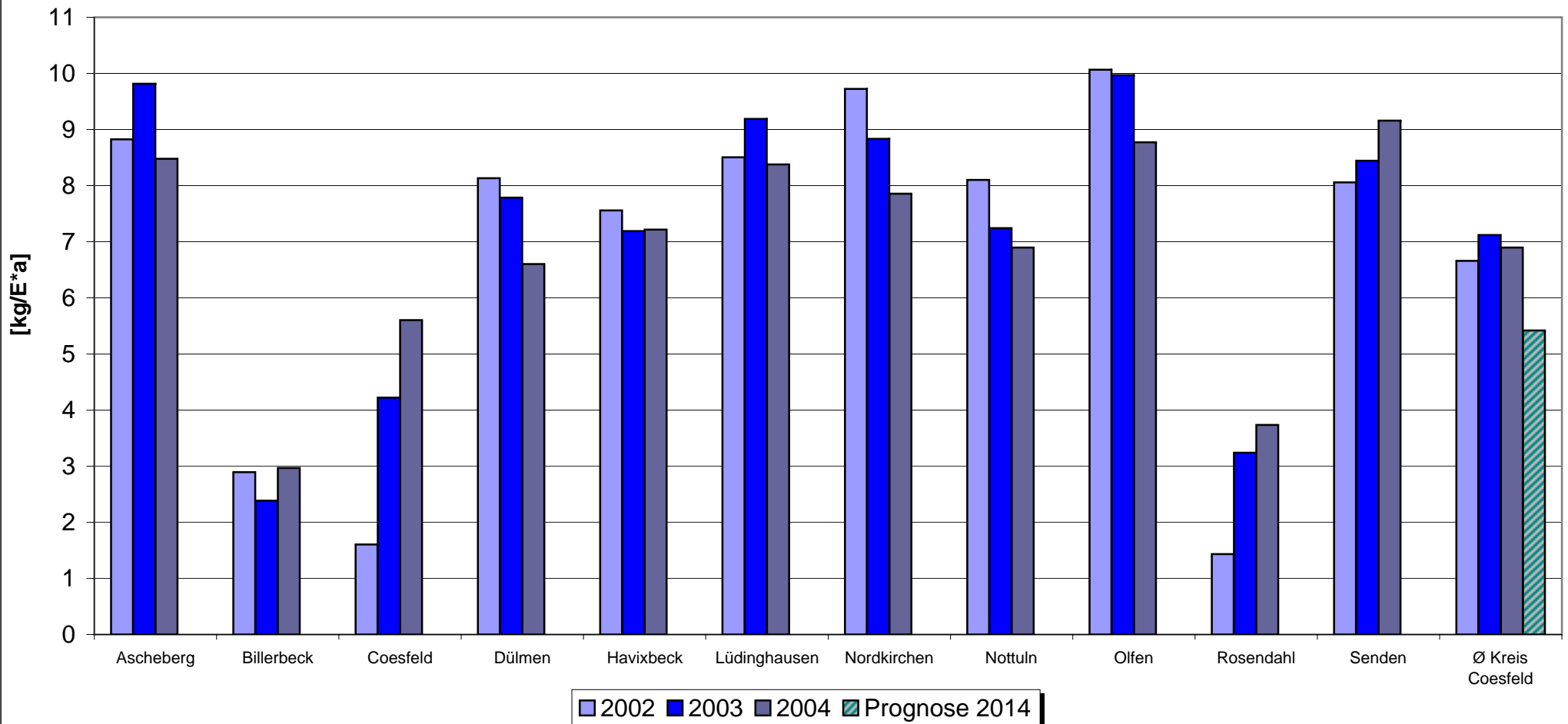


Abb. 11

Altholz im Kreis Coesfeld 2002 - 2004 kg pro Einwohner und Jahr

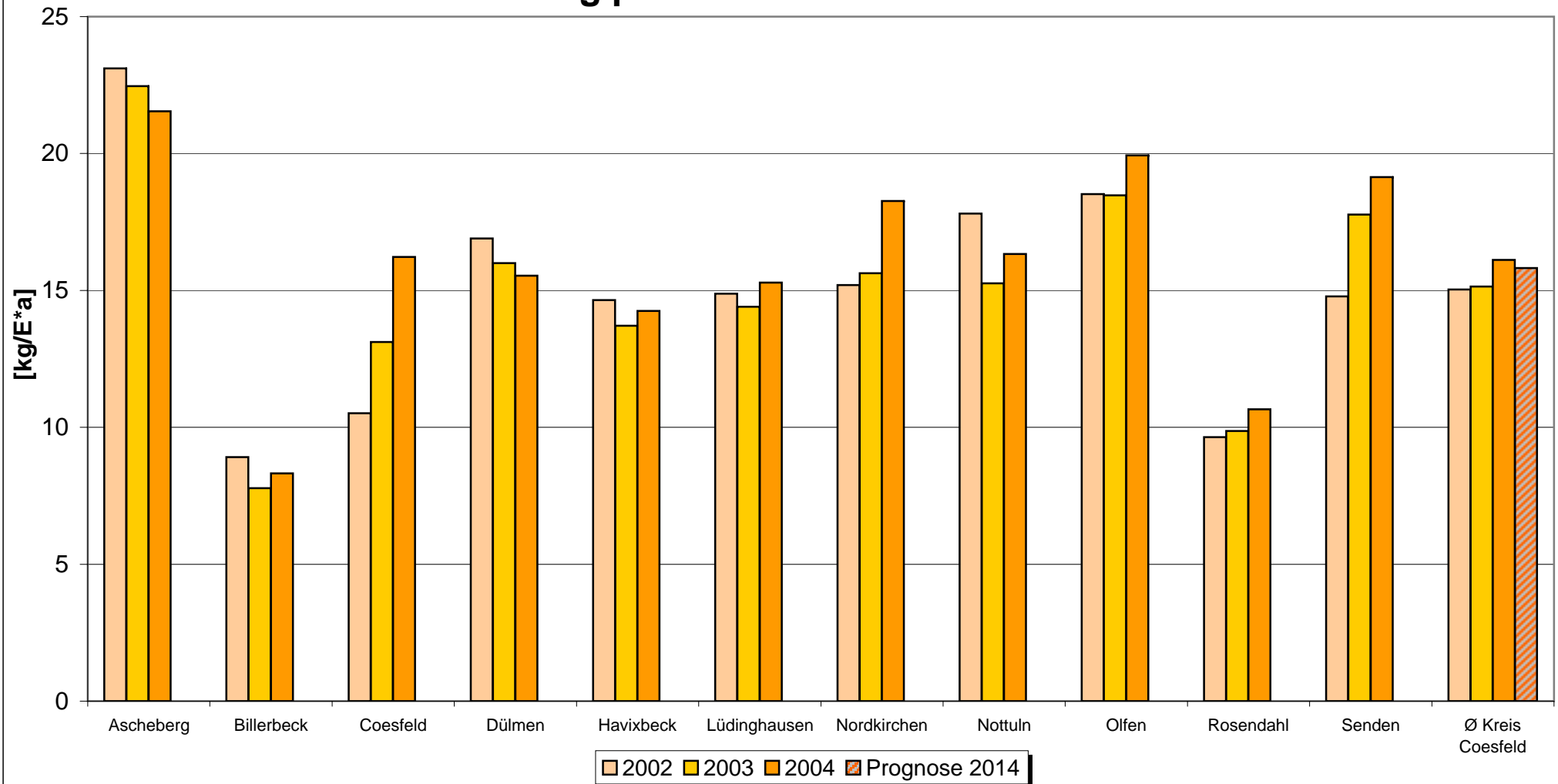


Abb. 12

E-Schrott im Kreis Coesfeld 2002 - 2004 kg pro Einwohner und Jahr

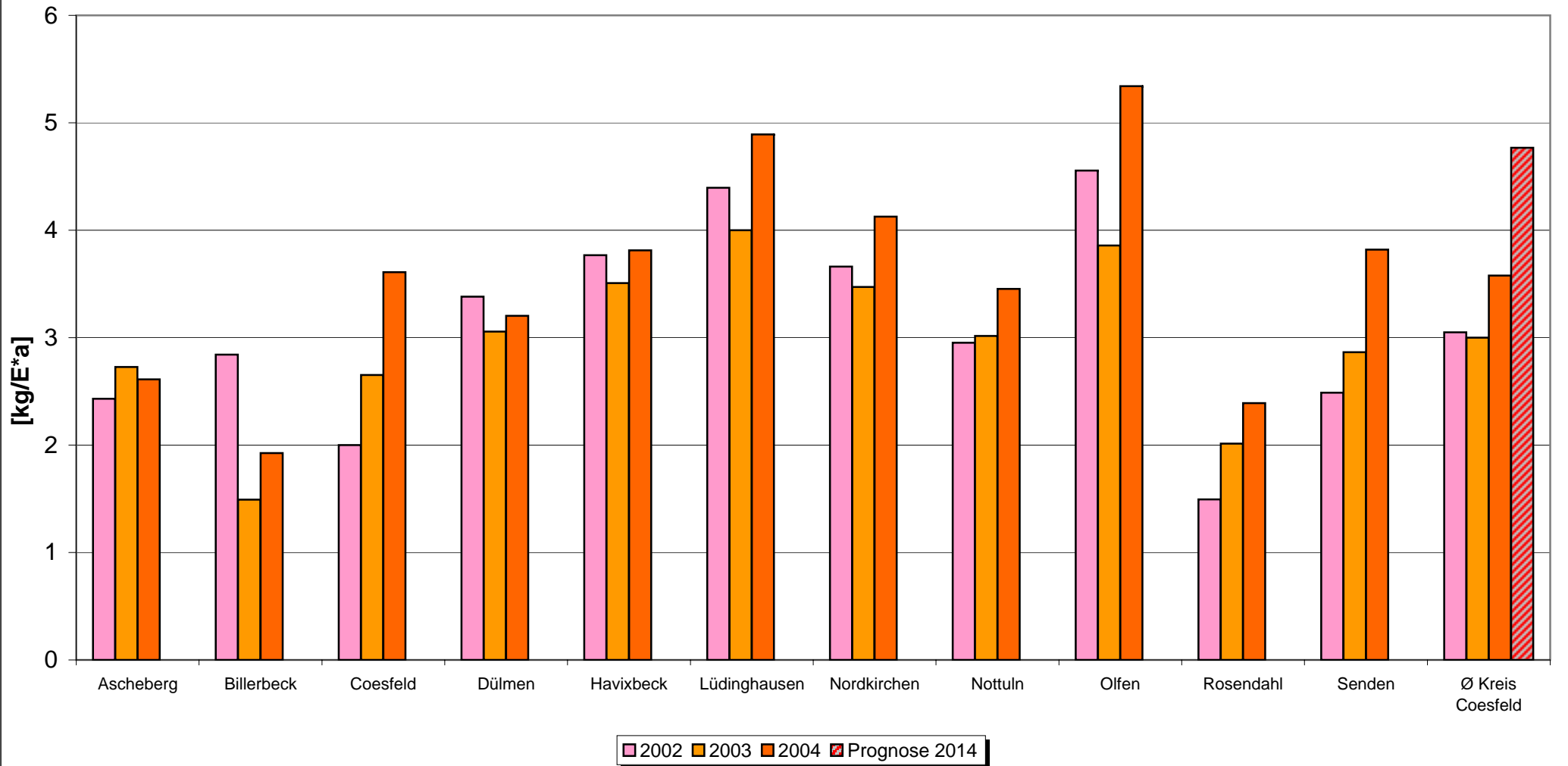


Abb. 13

Kühlgeräte im Kreis Coesfeld 2002 - 2004 Stück pro 1000 Einwohner und Jahr

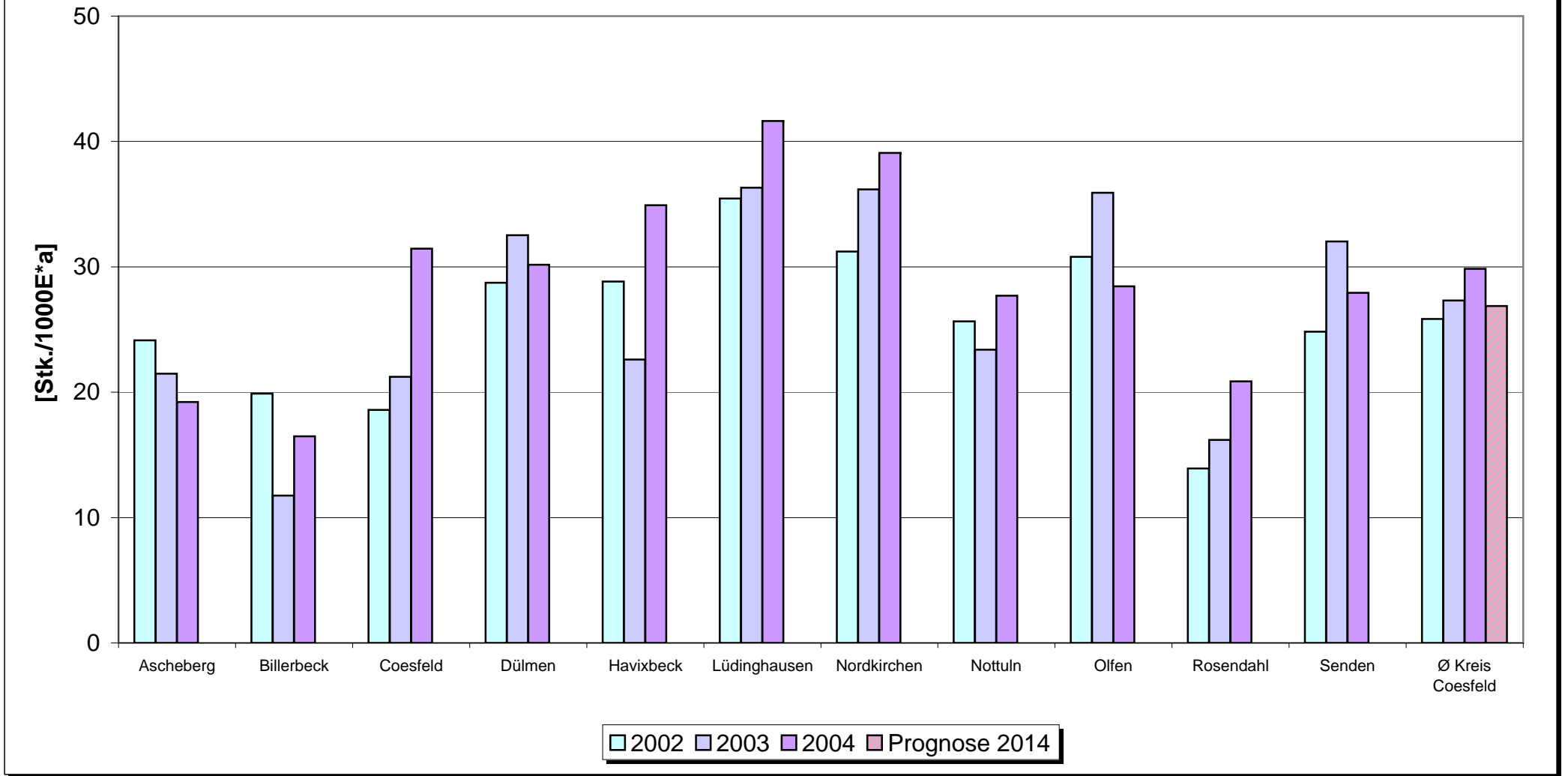


Abb. 14

Alteppiche im Kreis Coesfeld 2002 - 2004 kg pro Einwohner und Jahr

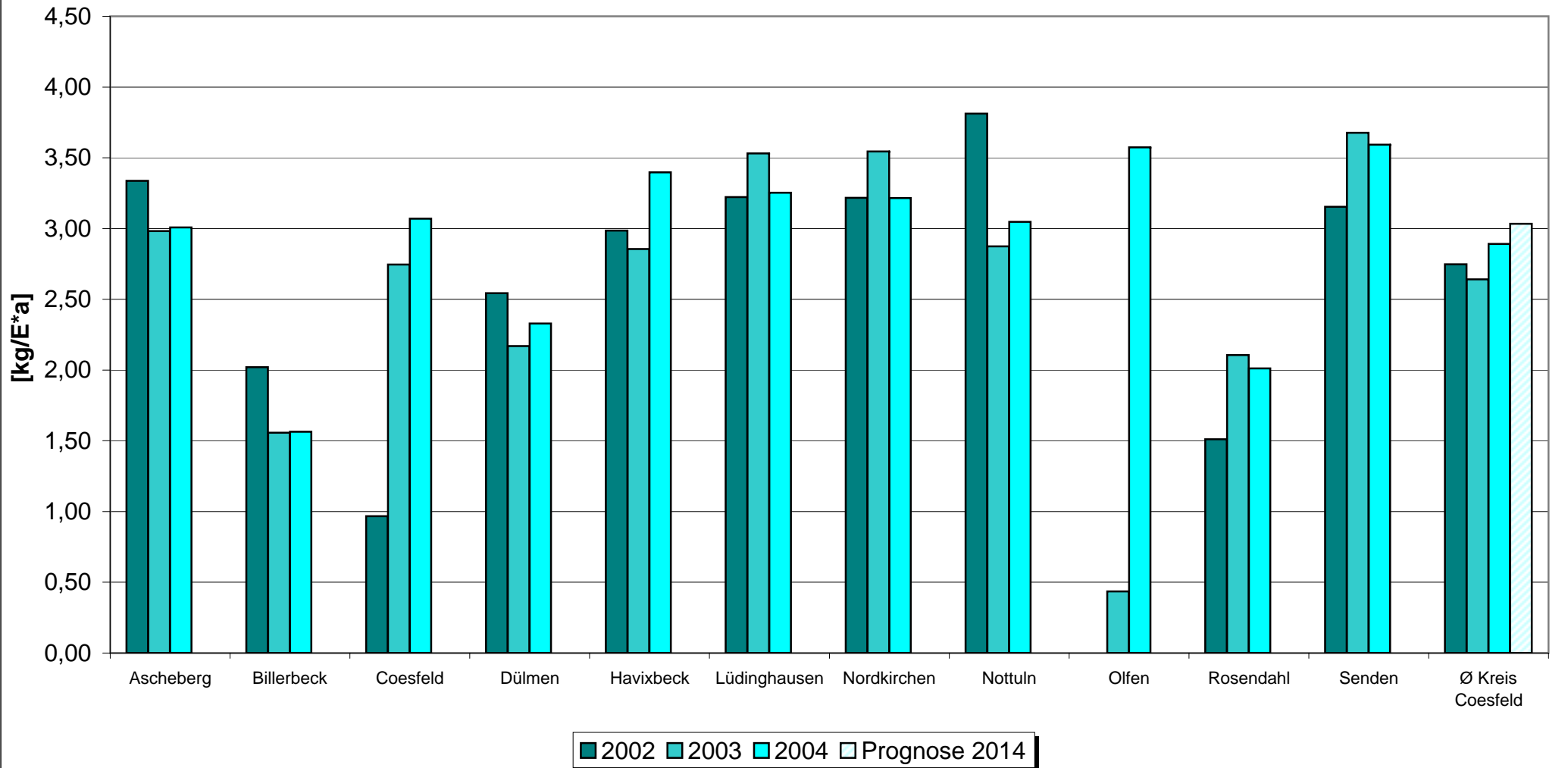


Abb. 15

Sonderabfälle im Kreis Coesfeld 2002 - 2004 kg pro Einwohner und Jahr

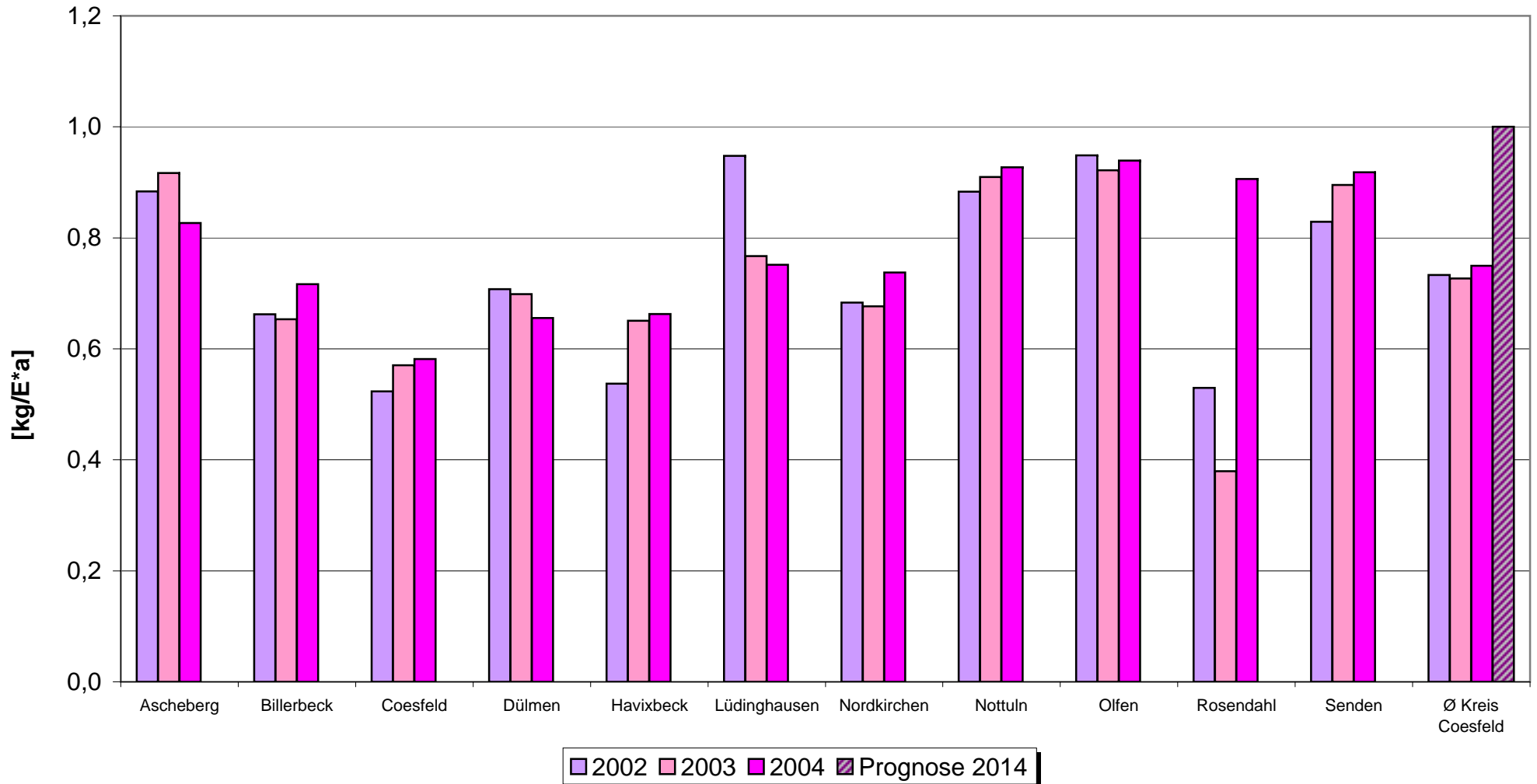


Abb. 16