

Abfallwirtschaft im Kreis Coesfeld

Mengen, Entwicklungen, Trends



Jahresabfallstatistik 2003

erstellt durch:

Abfallwirtschaft im Kreis Coesfeld

Vorwort

Teil 1: Tabellarische Übersichten von 1996 bis 2003

Teil 2: Darstellungen

Impressum

Herausgeber:

©



Borkener Straße 13
48653 Coesfeld
Tel.: 02541/9525-16
Fax: 02541/9525-55
eMail: wbc@kreis-coesfeld.de

Bearbeitung, Text u. Layout: Dipl.-Ing. Ralf Abeler
Februar 2004

Vorwort

Gegenstand der Abfallbilanz 2003 sind ausschließlich die dem Kreis Coesfeld als öffentlich-rechtlichem Entsorgungsträger zur Entsorgung überlassenen Abfälle und die im Rahmen des Dualen Systems entsorgten Abfälle. Hierunter fallen Abfälle zur Beseitigung, die in der Gemeinschafts-Müll-Verbrennungsanlage Niederrhein (GMVA Oberhausen) und auf der Bodendeponie Coesfeld-Flamschen entsorgt wurden sowie alle Abfälle zur Verwertung, die über die kommunale Abfallbeseitigung bzw. über drittbeauftragte Entsorgungsunternehmen erfasst wurden. Für diese Abfälle ist eine vollständige und verlässliche Erfassung gewährleistet. Nichtüberlassungspflichtige Abfälle, wie z. B. Bauschutt, fanden keinen Eingang in die Abfallbilanz 2003.

Insgesamt wurden für das Jahr 2003 108.107 Tonnen angefallener Abfall erfasst. Davon wurden 27.070 Tonnen als Abfälle zur Beseitigung in der GMVA Oberhausen entsorgt. Hiervon sind 21.643 Tonnen Hausmüll. Im Vergleich zu 2002 kann ein Rückgang des Hausmüllaufkommens (219 Tonnen) und der Sperrmüllmengen (632 Tonnen) aus Privathaushalten festgestellt werden.

Auf der Bodendeponie in Coesfeld-Flamschen wurden im letzten Jahr 3.818 Tonnen Bodenaushub abgelagert. Diese geringe Menge resultiert aus der Verwertung von großen Bodenmengen zur Erstellung der Endkubatur auf der Deponie Coesfeld-Höven in 2003.

Die Menge der über die Schadstoffmobile eingesammelten Problemabfälle wie Altbatterien, Chemikalien oder Altfarben betrug im letzten Jahr 162 Tonnen. Hier gibt es keine Veränderung zum Vorjahr.

Das Pro-Kopf Aufkommen der Bevölkerung bezogen auf Abfälle aus Haushalten betrug im Jahr 2003 465 kg. Im Vergleich zum Vorjahr ergibt sich hier ein Rückgang von 22 kg/Einwohner. Der Anteil der verwerteten Abfälle bezogen auf Abfälle aus Haushalten in 2003 blieb auf dem Niveau des Vorjahrs. Die Verwertungsquote lag hier bei 75,6 %.

Zusammenfassend lässt sich feststellen, dass Siedlungsabfallmengen aus Haushalten und der Anteil der verwerteten Abfälle im Vergleich zum Vorjahr ansatzweise gleichgeblieben sind.

Details wie z. B. die spezifischen Abfallmengen der Städte und Gemeinden im Kreis Coesfeld sind den Tabellen und Abbildungen der vorliegenden Bilanz zu entnehmen (s. Teil 1 + 2).

Teil 1

Tabellarische Übersicht von 1996 bis 2003

Tabelle 1: Verwertung*

Tabelle 2: Beseitigung

Tabelle 3: Sonstige Entsorgungswege

Tabelle 4: Summen

Tabelle 5: Summen aus Haushalten /
Verwertungsquote

* Generell berücksichtigt sind ausschließlich die Angaben der auskunftspflichtigen Gebietskörperschaften und in Hinblick auf die gesammelten Altkleidermengen die der caritativen Verbände.

Teil 2

Darstellungen

- Abb. 1: Abfallmengen pro Abfallart gesamt und pro Einwohner und Jahr (tabellarisch)
- Abb. 2: Entwicklung der Entsorgungsmengen 1987 - 2003
- Abb. 3: Absolute Verwertungsmengen 1987 - 2003
- Abb. 4: Abfallmengen nach Entsorgungswegen 2003
- Abb. 5: Abfälle zur Beseitigung 2001 - 2003
- Abb. 6: Bio- und Grünabfallmengen 2001 - 2003
- Abb. 7: Entwicklung Bio- und Grünabfälle 1987 - 2003
- Abb. 8: Altpapiermengen 2001 - 2003
- Abb. 9: Leichtverpackungen (DSD) 2001 - 2003
- Abb. 10: Altglasmengen 2001 - 2003
- Abb. 11: Altmetallmengen 2001 - 2003
- Abb. 12: Altholz­mengen 2001 - 2003
- Abb. 13: E-Schrottmengen 2001 - 2003
- Abb. 14: Kühlgerätemengen 2001 - 2003
- Abb. 15: Teppichmengen 2001 - 2003
- Abb. 16: Sonderabfallmengen 2001 - 2003

Tabelle 1 - Verwertung -

	1996	1997	1998	1999	2000	2001	2002	2003	Bemerkungen
Papier, Pappe [t/a]	12.138	12.253	12.720	13.283	14.841	14.840	14.976	14.528	
[kg/Ea]	59	59	61	63	70	69	69	66	
Sortierrest	19	613							
Glas [t/a]	6.813	6.709	6.973	7.066	6.948	6.725	6.257	6.077	
[kg/Ea]	33	32	33	33	33	31	29	28	
Sortierrest		101							
Altmittel [t/a]	289	749	919	1.115	1.219	1.258	1.542	1.560	
[kg/Ea]	1,4	3,6	4,4	5,3	5,7	5,8	7,1		
Leichtfraktion DSD [t/a]	6.121	7.430	8.002	7.950	8.497	8.919	9.382	9.275	
[kg/Ea]	30	36	38	38	40	41	43	42	
Sortierrest	2.942	3.827			5.238	4.416	2.679	k. A.	
Altkleider [t/a] (Caritat. Verbände)	1.019	985	1.083	1.101	1.182	1.152	1.134	1.141	
[kg/Ea]	5	5	5	5	6	5	5	5	
Altholz [t/a]	2.549	3.798	3.916	3.577	3.866	3.994	3.758	3.318	
[kg/Ea]	12	18	19	17	18	18	17	15	
Kompostierung [t/a]	33.257	34.909	35.051	36.751	39.967	40.073	41.611	39.622	
[kg/Ea]	163	169	168	174	188	186	191	181	
- Grünabfälle	7.008	7.365	6.572	7.042	7.639	7.617	7.812	6.197	
[kg/Ea]	34	36	31	33	36	35	36	28	
- Bioabfälle	26.249	27.544	28.479	29.709	32.329	32.457	33.800	33.424	
[kg/Ea]	129	133	136	141	152	150	155	153	
Sortierrest	1.403	1.684			1.951	1.953	1.998	k. A.	
Elektrogeräte [t/a]	789	988	1.170	1.283	1.423	1.492	1.024	958	
[kg/Ea]	3,9	4,8	5,6	6,1	6,7	6,9	4,7	4,4	
- Elektrogeräte ohne Kühlg.	588	719	860	957	1.101	1.172	718	658	
[kg/Ea]	2,9	3,5	4,1	4,5	5,2	5,4	3,3	3,0	
- Kühlgeräte	201	248	295	316	314	318	299	299	
[kg/Ea]	1,0	1,2	1,4	1,5	1,5	1,5	1,4	1,4	
- Nachtspeichergeräte		21	14	11	7	2	7	1	
[kg/Ea]		0,1	0,1	0,1	0,0	0,0	0,0	0,0	
Altreifen [t/a] (Kleinm.)			6	9	8	5	23		
[kg/Ea]			0,03	0,04	0,04	0,02	0,10		
Matratzen [t/a]				67	238	227	221		
[kg/Ea]				0,32	1,12	1,05	1,02		
Teppiche [t/a]				119	513	541	602	579	
[kg/Ea]				0,56	2,41	2,50	2,76		
Summe Verwertung [t/a] ohne Verwertung in Höfen	62.974	67.821	69.839	72.320	78.701	79.225	80.530	77.058	
[kg/Ea]	309	328	334	343	369	367	369	352	

Einwohnerzahlen gerundet	204.000	207.000	209.000	211.000	213.000	216.000	218.000	219.000	
---------------------------------	----------------	----------------	----------------	----------------	----------------	----------------	----------------	----------------	--

Tabelle 2 - Beseitigung -

	1996	1997	1998	1999	2000	2001	2002	2003	Bemerkungen
Restmüll aus Haushalten [t/a]	25.070	23.363	22.355	22.253	22.297	21.995	21.862	21.643	bis einschließlich
[kg/Ea]	123	113	107	105	105	102	100	99	2002 Beseitigung
Restmüll sonstiger Herkunft								1.291	auf der Deponie
[kg/Ea]								6	Coesfeld-Höven
Gewerbeabfall [t/a]	15.790	12.158	20.754	15.533	15.335	10.556	8.199		ab 2003 Beseitigung
[kg/Ea]	77	59	99	74	72	49	38		in GMVA Oberhausen
Restabfälle (hausmüllähnlich)	14.369	9.109	16.643	10.198	8.099	3.853	3.522		
[kg/Ea]	70	44	80	48	38	18	16		
Sortierreste Kompostw. Höven	1.403	1.684	1.756	1.787	1.951	1.953	1.998	991	
[kg/Ea]	7	8	8	8	9	9	9		
Sortierreste Altpapier	19	0	4	0	0	0	0		
[kg/Ea]	0	0	0	0	0	0	0		
Sortierreste DSD	0	1.365	2.351	3.548	5.285	4.750	2.679		
[kg/Ea]	0	7	11	17	25	22	12		
Sperrmüll aus Haushalten [t/a]	3.040	3.827	5.579	6.107	3.848	3.960	3.706	3.074	
[kg/Ea]	15	18	27	29	18	18	17	14	
Sperrmüll sonstiger Herkunft								71	
[kg/Ea]								0,3	
Reste aus Sperrmüllsammlung	2.186	1.408	1.380	1.188	1.083	1.102	1.005		
[kg/Ea]	11	7	7	6	5	5	5		
Sperrmüllsammlung Privatanl.	854	565	2.174	3.087	1.106	1.098	1.007		
[kg/Ea]	4	3	10	15	5	5	5		
Sperrmüll von Wertstoffhöfen		1.854	2.024	1.831	1.659	1.761	1.694		
[kg/Ea]		9	10	9	8	8	8		
Bauabfälle [t/a]	405	0	0	0	0	14	1		
[kg/Ea]	2,0	0,0	0,0	0,0	0,0	0,1	0,0		
Boden und Bauschutt	0	0	0	0	0	0	0		
[kg/Ea]	0	0	0	0	0	0	0		
Baustellenmischabfall (S)	405	0	0	0	0	0	1		
[kg/Ea]	2	0	0	0	0	0	0		
Straßenaufbruch [t/a]	0	0	0	0	0	14			
[kg/Ea]	0,0	0,0	0,0	0,0	0,0	0,1	0,0		
Rechengut [t/a]	348	66	8	19	16	9	10		
[kg/Ea]	1,7	0,3	0,0	0,1	0,1	0,0	0,0		
kontaminierter Boden [t/a]	645	160	262	148	97	5.579	58		
[kg/Ea]	3	1	1	1	0	26	0		
Altmedikamente [t/a]	3	3	3	3	3	3	3		
[kg/Ea]	0,0	0,0	0,0	0,0	0,0	0,0	0,0		
produktionsspez. Abf. [t/a]	3.244	1.745	2.434	2.447	1.529	1.253	1.109		
[kg/Ea]	16	8	12	12	7	6	5		
organ. Abf. (n.verw.) [t/a]	61	50	48	55	37	24	57		
[kg/Ea]	0,3	0,2	0,2	0,3	0,2	0,1	0,3		
Straßenkehrschutt [t/a]	2.198	1.807	0	0	0	0	0		
[kg/Ea]	11	9	0	0	0	0	0		
illegale Ablagerungen [t/a]	55	50	145	144	114	119	95		
[kg/Ea]	0,3	0,2	0,7	0,7	0,5	0,6	0,4		
Summe Beseitigung [t/a]	50.860	43.231	51.588	46.708	43.276	43.513	35.099	27.070	
[kg/Ea]	249	209	247	221	203	201	161	124	
Einwohnerzahlen gerundet	204.000	207.000	209.000	211.000	213.000	216.000	218.000	219.000	

Tabelle 3 - sonstige Entsorgung -

	1996	1997	1998	1999	2000	2001	2002	2003	Bemerkungen
Deponie Flamschen [t/a]	13.769	51.544	49.377	78.306	104.859	48.296	3.570	3.818	Fließt nicht in die Verwertungsquote mit hinein
kg/Ea	67	249	236	371	492	224	16	17	

	1996	1997	1998	1999	2000	2001	2002	2003	
Schadstoffe [t/a]	191	193	180	139	163	169	161	162	
kg/Ea	0,94	0,93	0,86	0,66	0,77	0,78	0,74	0,74	
Haushalte	190	190	178	138	158	167	160	159	
kg/Ea	0,93	0,92	0,85	0,65	0,74	0,77	0,73	0,73	
Gewerbe	2	3	2	1	5	2	2	3	
kg/Ea	0,01	0,01	0,01	0,00	0,02	0,01	0,01	0,01	

	1996	1997	1998	1999	2000	2001	2002	2003	
Verwertung Höven [t/a]	6.282	6.603	11.833	4.485	10.992	23.847	42.238	178.718	Fließt nicht in die Verwertungsquote mit hinein !!
[kg/Ea]	31	32	57	21	52	110	194	816	
Abdeckmaterial	15	4.132	1.470	657	6.259	19.118	29.856	78.692	
[kg/Ea]	0	20	7	3	29	89	137	359	
Zwischenabdeckungsmat.								87.062	
[kg/Ea]								398	
Wegebau	6.268	2.471	8.264	1.957	2.820	2.697	11.436	12.964	
[kg/Ea]	31	12	40	9	13	12	52	59	
Straßenkehricht (Abd.-mat.)			2.098	1.871	1.914	2.032	946		
[kg/Ea]			10	9	9	9	4		

Einwohner	204.000	207.000	209.000	211.000	213.000	216.000	218.000	219.000	

Tabelle 4 - Summen -

Verwertung Gesamt	1996	1997	1998	1999	2000	2001	2002	2003	Bemerkungen
Summe	62.974	67.821	69.839	72.320	78.701	79.225	80.530	77.058	
kg/Ea	309	328	334	343	369	367	369	352	
Beseitigung Gesamt									
Summe	50.860	43.231	51.588	46.708	43.276	43.513	35.099	27.070	
kg/Ea	249	209	247	221	203	201	161	124	
sonst. Entsorgung Gesamt									
Summe	13.960	51.737	49.557	78.444	105.023	48.465	3.731	3.980	
kg/Ea	68	250	237	372	493	224	17	18	
Bodenaushub (Dep. Flamschen)	13.769	51.544	49.377	78.306	104.859	48.296	3.570	3.818	
kg/Ea	67	249	236	371	492	224	16	17	
Schadstoffe	191	193	180	139	163	169	161	162	
kg/Ea	0,94	0,93	0,86	0,66	0,77	0,78	0,74	0,74	
Verwertung Höven [t/a]	6.282	6.603	11.833	4.485	10.992	23.847	42.238	178.718	
[kg/Ea]	31	32	57	21	52	110	194	816	

Tabelle 5 - Summen aus Haushalten / Verwertungsquote -

Verwertung aus Haushalten									
Summe	62.974	67.821	69.839	72.320	78.701	79.225	80.530	77.058	
kg/Ea	309	328	334	343	369	367	369	352	
Beseitigung aus Haushalten									
Summe	28.110	27.191	27.933	28.359	26.145	25.955	25.568	24.717	
kg/Ea	138	131	134	134	123	120	117	113	
sonst. Entsorg. aus Haush.									
Summe	191	193	180	139	163	169	161	162	
kg/Ea	0,9	0,9	0,9	0,7	0,8	0,8	0,7	0,7	
erfaßte Menge aus Haush.									
Summe	91.276	95.205	97.953	100.818	105.009	105.349	106.260	101.937	
kg/Ea	447	460	469	478	493	488	487	465	
Verwertungsquote	69,0%	71,2%	71,3%	71,7%	74,9%	74,6%	75,8%	75,6%	
Einwohner	204.000	207.000	209.000	211.000	213.000	216.000	218.000	219.000	

Gesamt Mengen der in 2003 im Kreis Coesfeld angefallenen Abfallarten [t/a]

	Restmüll	Sperrmüll	Bioabfall	Grünabfall	Altpapier	LVP	Altglas	Altmetall	Altkleider	Altholz	E-Schrott	Kühlgeräte	Teppiche	Sonderabfälle
Ascheberg	1.281,67	164,67	1.827,12	400,34	1.022,88	700,41	393,00	148,54	103,71	339,88	41,28	16,25	45,14	13,87
Billerbeck	1.075,82	83,28	1.638,90	149,89	697,98	513,23	331,27	27,38	103,71	89,34	17,13	6,75	17,88	7,51
Coesfeld	3.033,10	449,31	7.304,20	808,85	2.104,21	1.688,95	1.144,46	154,53	103,71	480,09	97,08	38,85	100,45	20,87
Dülmen	5.853,96	794,25	7.029,32	1.101,92	2.625,88	1.840,42	1.257,89	368,26	103,71	756,48	144,52	76,90	102,56	33,03
Havixbeck	1.243,93	141,63	1.874,66	360,33	783,62	440,79	381,54	86,16	103,71	164,36	42,04	13,55	34,22	7,80
Lüdinghausen	2.301,23	259,44	2.919,86	588,12	1.470,20	1.010,04	642,12	217,32	103,71	340,64	94,60	42,95	83,54	18,15
Nordkirchen	797,04	171,96	1.566,02	306,27	694,76	480,13	257,87	91,59	103,71	162,02	36,00	18,75	36,74	7,01
Nottuln	2.331,68	284,54	2.242,14	624,48	1.278,16	823,38	466,93	144,58	103,71	304,56	60,18	23,35	57,36	18,15
Olfen	931,79	266,44	2.063,18	346,10	764,60	548,65	341,78	119,38	103,71	221,22	46,19	21,50	5,22	11,04
Rosendahl	1.266,73	100,46	1.890,58	205,89	587,34	461,31	208,14	35,59	103,71	108,38	22,13	8,90	23,13	4,17
Senden	1.526,17	357,89	3.068,50	450,52	1.248,80	764,82	651,99	166,90	103,71	351,21	56,60	31,65	72,66	17,70
sonst. Herkunftsber.	1.291,28	70,80	0	854,68	0	0	0	0	0	0	0	0	0	0
Ø Kreis Coesfeld	22.934,40	3.144,67	33.424,48	6.197,39	13.278,43	9.272,12	6.076,99	1.560,23	1.140,84	3.318,18	657,75	299,40	578,90	159,30

Abfallmengen im Kreis Coesfeld für 2003 pro Einwohner und Jahr [kg/E*a]

	Einwohner	Restmüll	Sperrmüll	Bioabfall	Grünabfall	Altpapier	LVP	Altglas	Altmetall	Altkleider	Altholz	E-Schrott	Kühlgeräte	Teppiche	Sonderabfälle
Ascheberg	15133	84,69	10,88	120,74	26,45	67,59	46,28	25,97	9,82	5,20	22,46	2,73	1,07	2,98	0,92
Billerbeck	11487	93,66	7,25	142,67	13,05	60,76	44,68	28,84	2,38	5,20	7,78	1,49	0,59	1,56	0,65
Coesfeld	36589	82,90	12,28	199,63	22,11	57,51	46,16	31,28	4,22	5,20	13,12	2,65	1,06	2,75	0,57
Dülmen	47293	123,78	16,79	148,63	23,30	55,52	38,92	26,60	7,79	5,20	16,00	3,06	1,63	2,17	0,70
Havixbeck	11986	103,78	11,82	156,40	30,06	65,38	36,77	31,83	7,19	5,20	13,71	3,51	1,13	2,85	0,65
Lüdinghausen	23653	97,29	10,97	123,45	24,86	62,16	42,70	27,15	9,19	5,20	14,40	4,00	1,82	3,53	0,77
Nordkirchen	10367	76,88	16,59	151,06	29,54	67,02	46,31	24,87	8,83	5,20	15,63	3,47	1,81	3,54	0,68
Nottuln	19958	116,83	14,26	112,34	31,29	64,04	41,26	23,40	7,24	5,20	15,26	3,02	1,17	2,87	0,91
Olfen	11975	77,81	22,25	172,29	28,90	63,85	45,82	28,54	9,97	5,20	18,47	3,86	1,80	0,44	0,92
Rosendahl	10987	115,29	9,14	172,07	18,74	53,46	41,99	18,94	3,24	5,20	9,86	2,01	0,81	2,11	0,38
Senden	19761	77,23	18,11	155,28	22,80	63,20	38,70	32,99	8,45	5,20	17,77	2,86	1,60	3,68	0,90
Ø Kreis Coesfeld	219189	98,74	14,02	152,49	24,37	60,58	42,30	27,72	7,12	5,20	15,14	3,00	1,37	2,64	0,73

Entwicklung der Entsorgungsmengen im Kreis Coesfeld 1987 - 2003

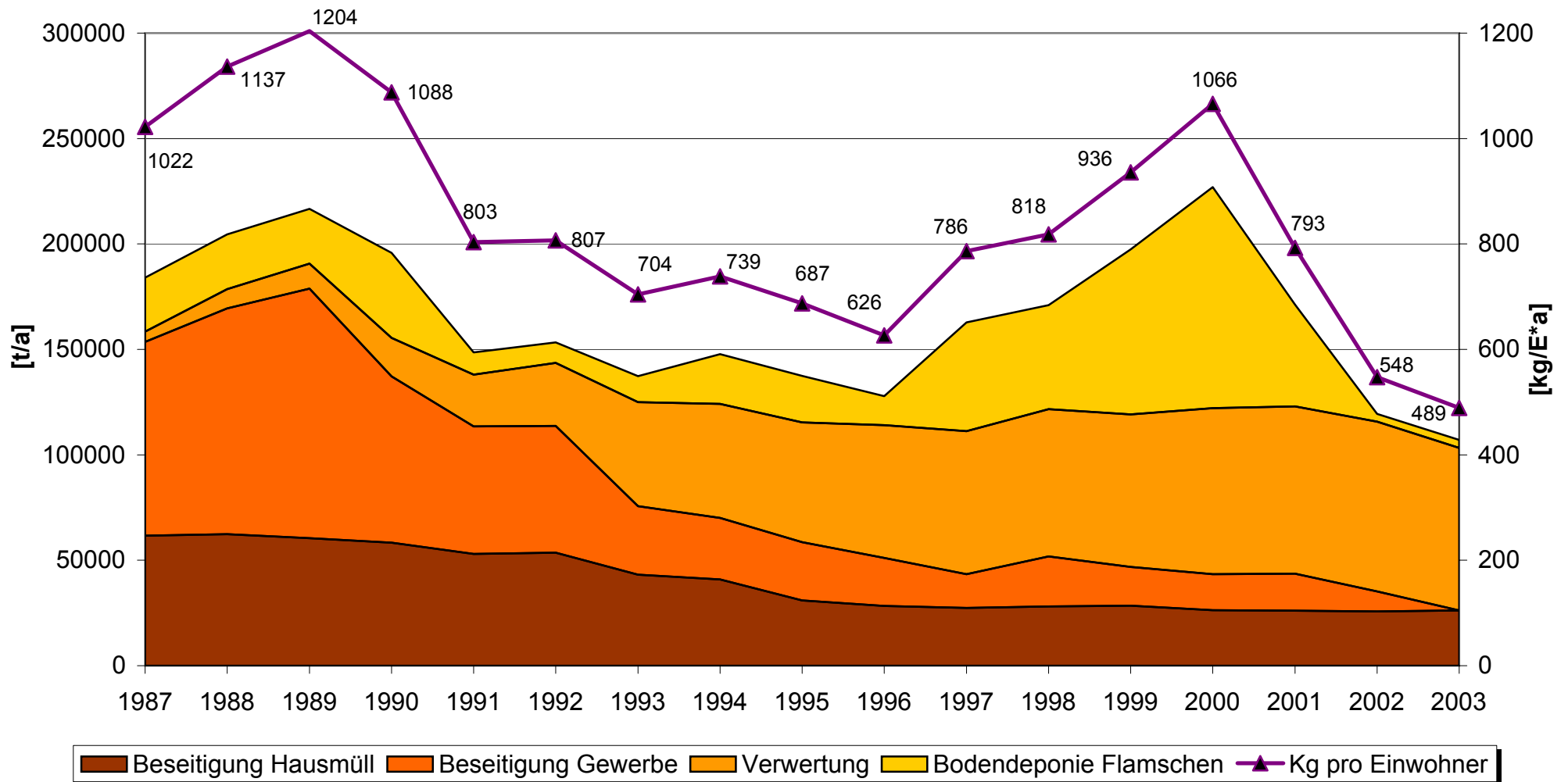


Abb. 2

Absolute Verwertungsmengen im Kreis Coesfeld 1987 - 2003

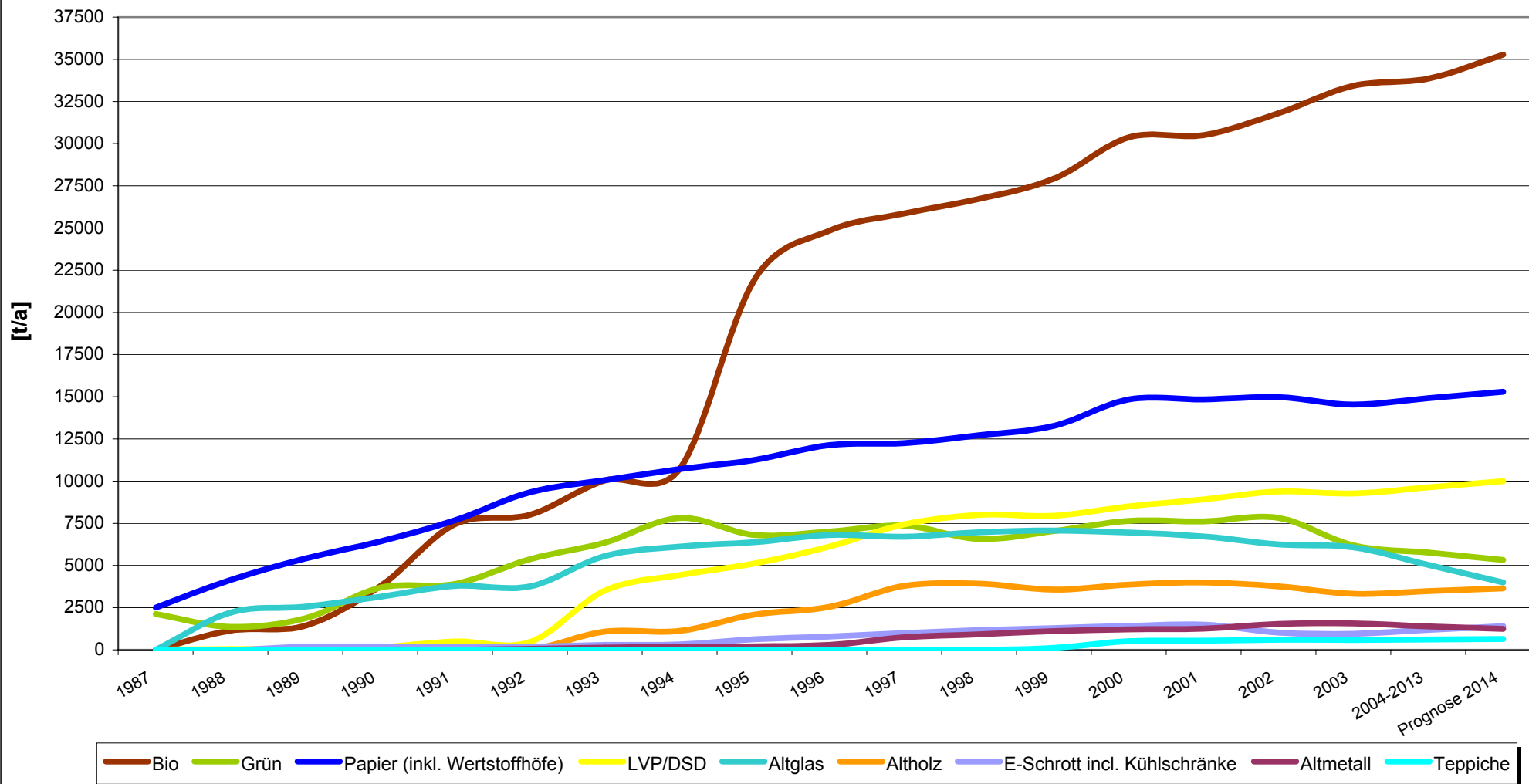


Abb. 3

Abfallmengen 2003 nach Entsorgungswegen im Kreis Coesfeld in kg pro Einwohner und Jahr

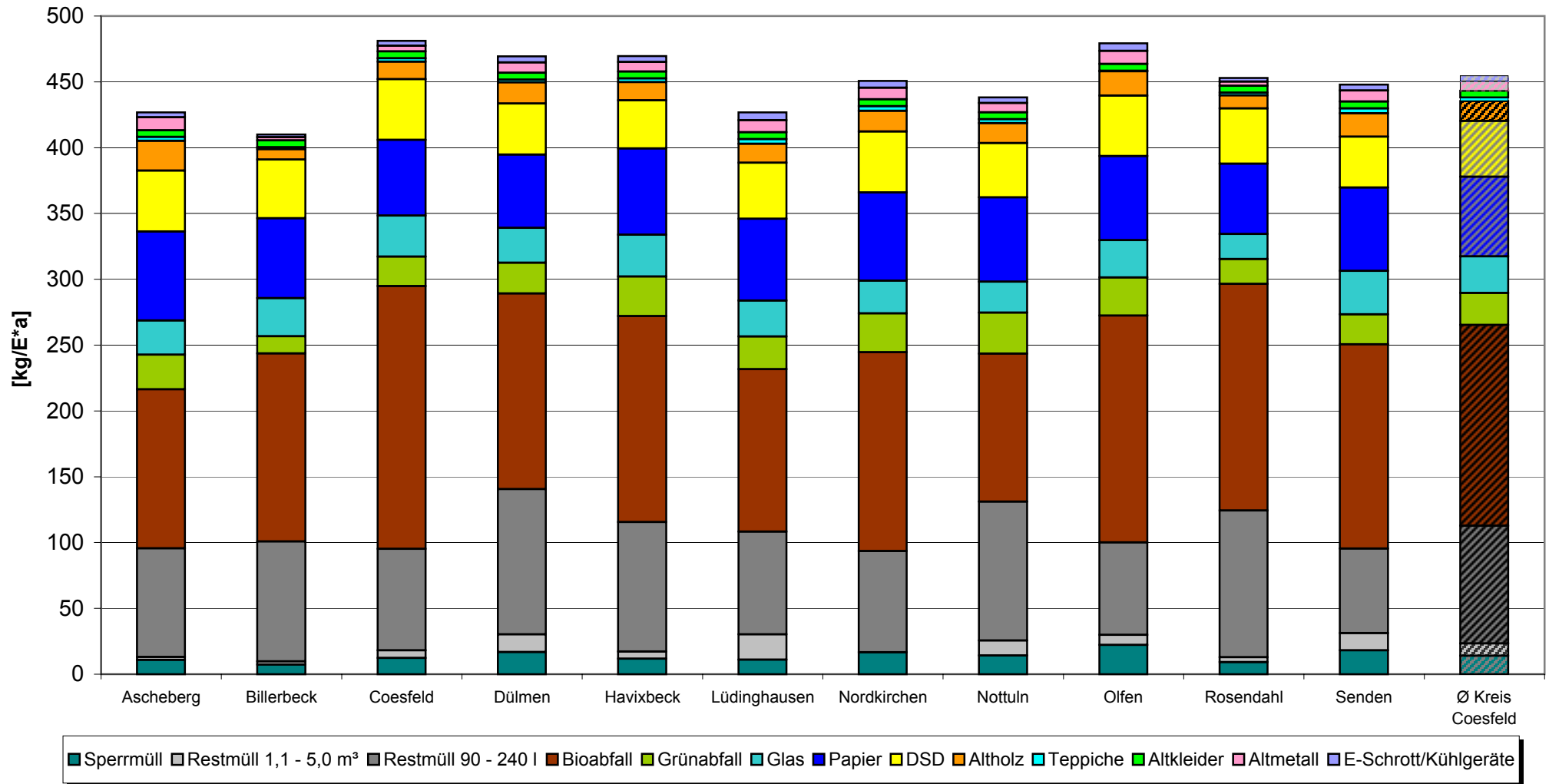


Abb. 4

Abfälle zur Beseitigung im Kreis Coesfeld in 2001 - 2003 kg pro Einwohner und Jahr

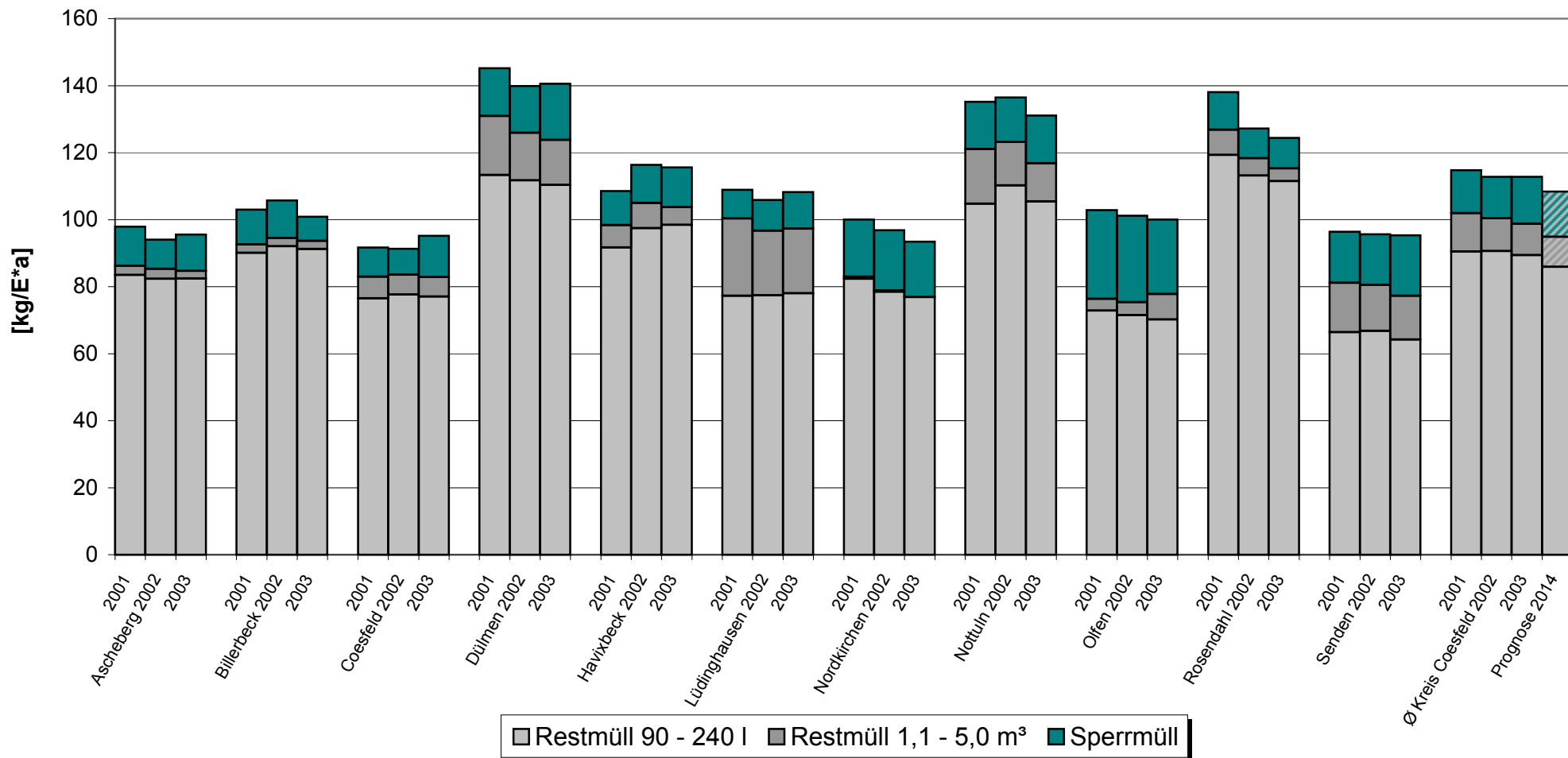


Abb. 5

Bio- und Grünabfälle im Kreis Coesfeld 2001 - 2003

kg pro Einwohner und Jahr

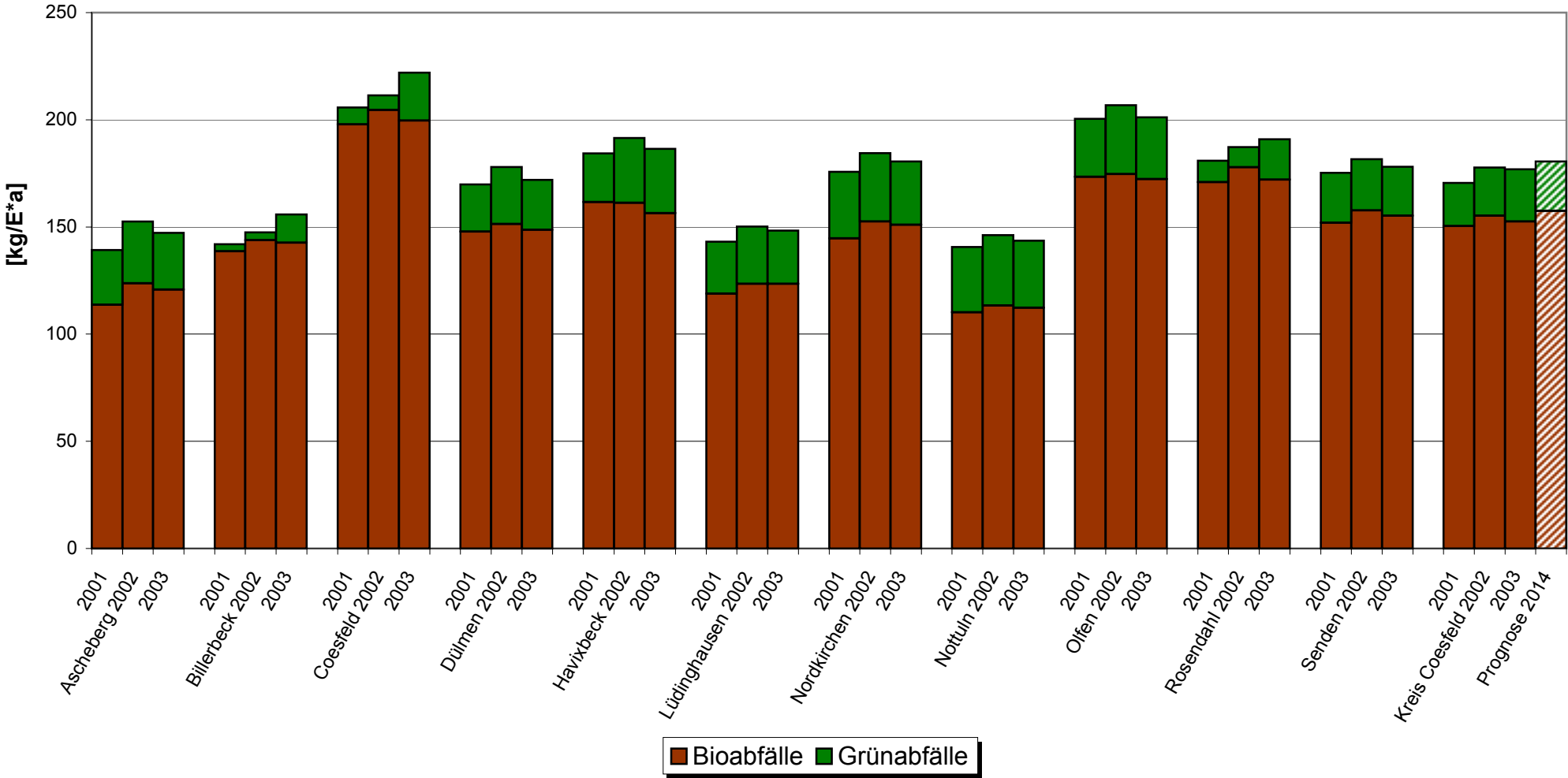


Abb. 6

Entwicklung der Bio- und Grünabfälle im Kreis Coesfeld 1987 - 2003

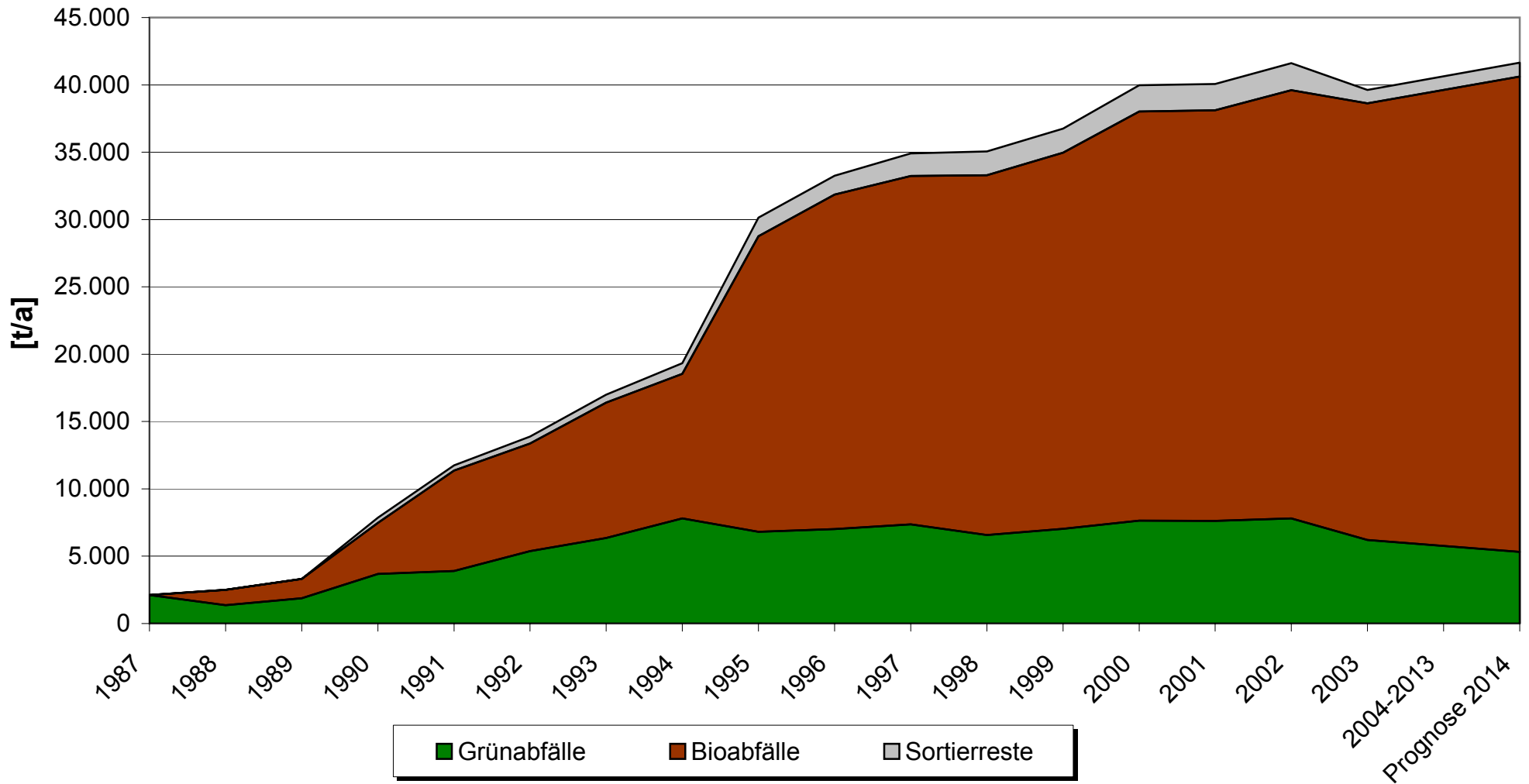


Abb. 7

Altpapiermengen im Kreis Coesfeld 2001 - 2003 kg pro Einwohner und Jahr

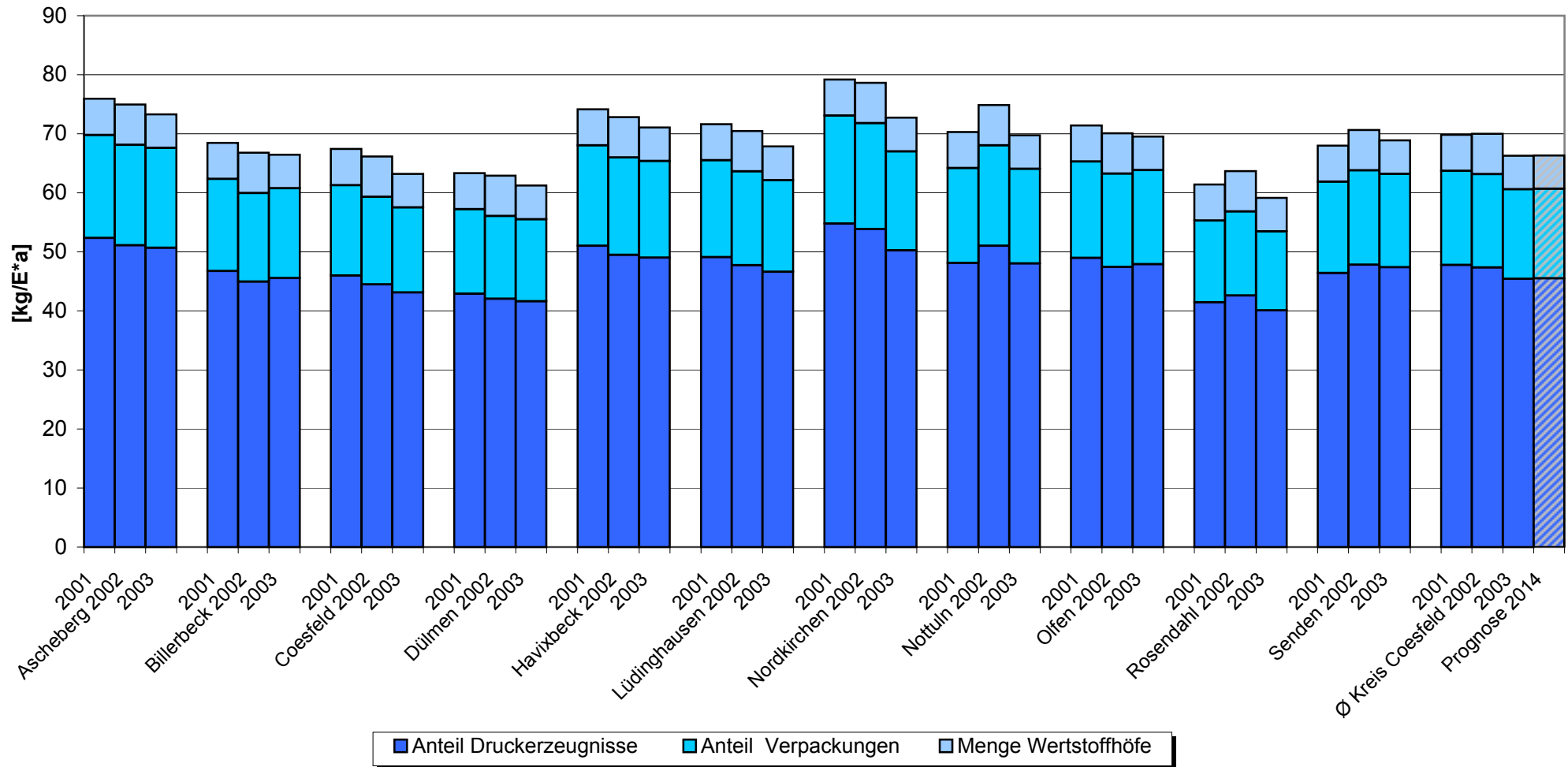


Abb. 8

Leichtverpackung (DSD) im Kreis Coesfeld 2001 - 2003 kg pro Einwohner und Jahr

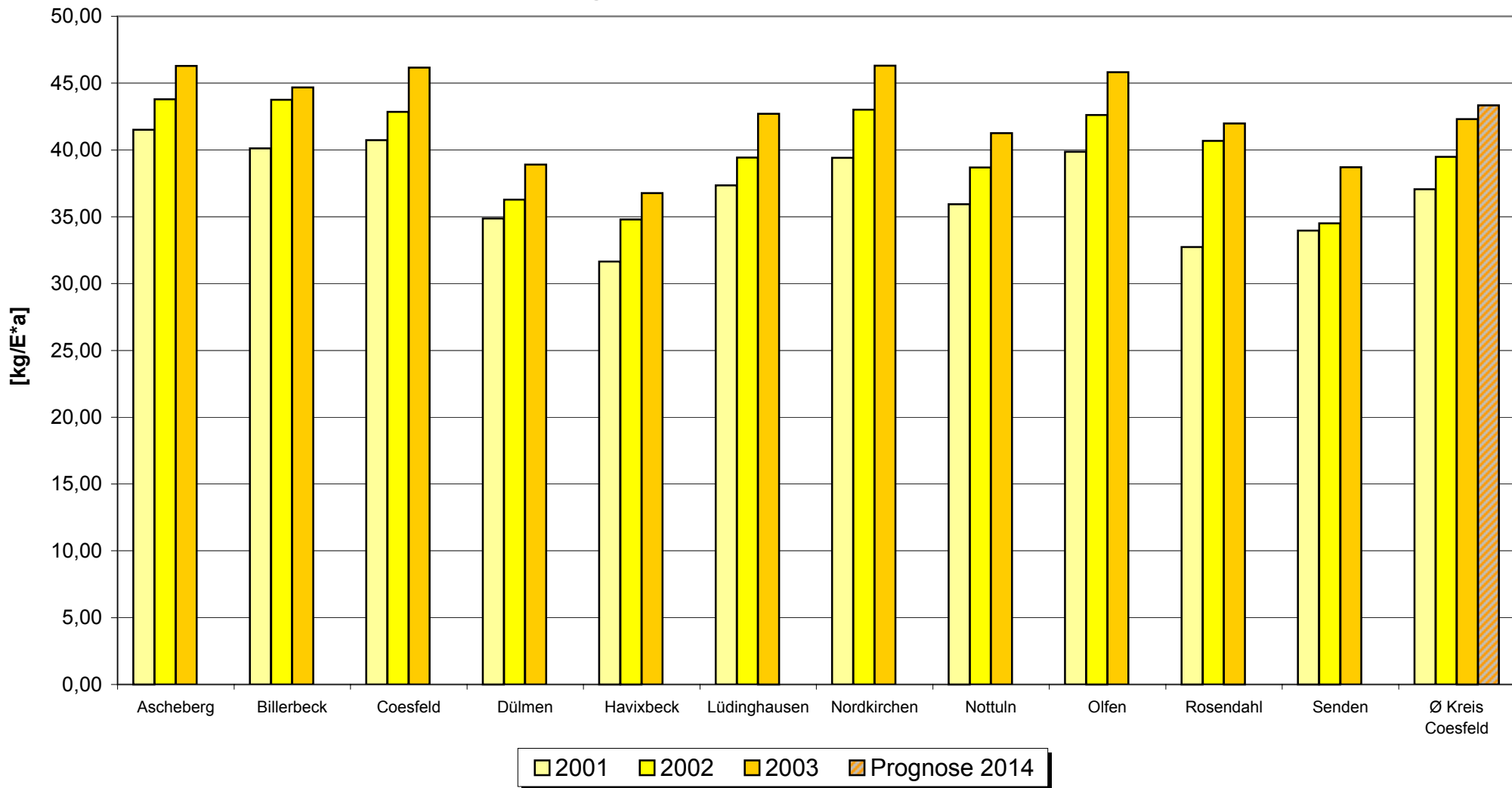


Abb. 9

Altglasmengen im Kreis Coesfeld 2001 - 2003 kg pro Einwohner und Jahr

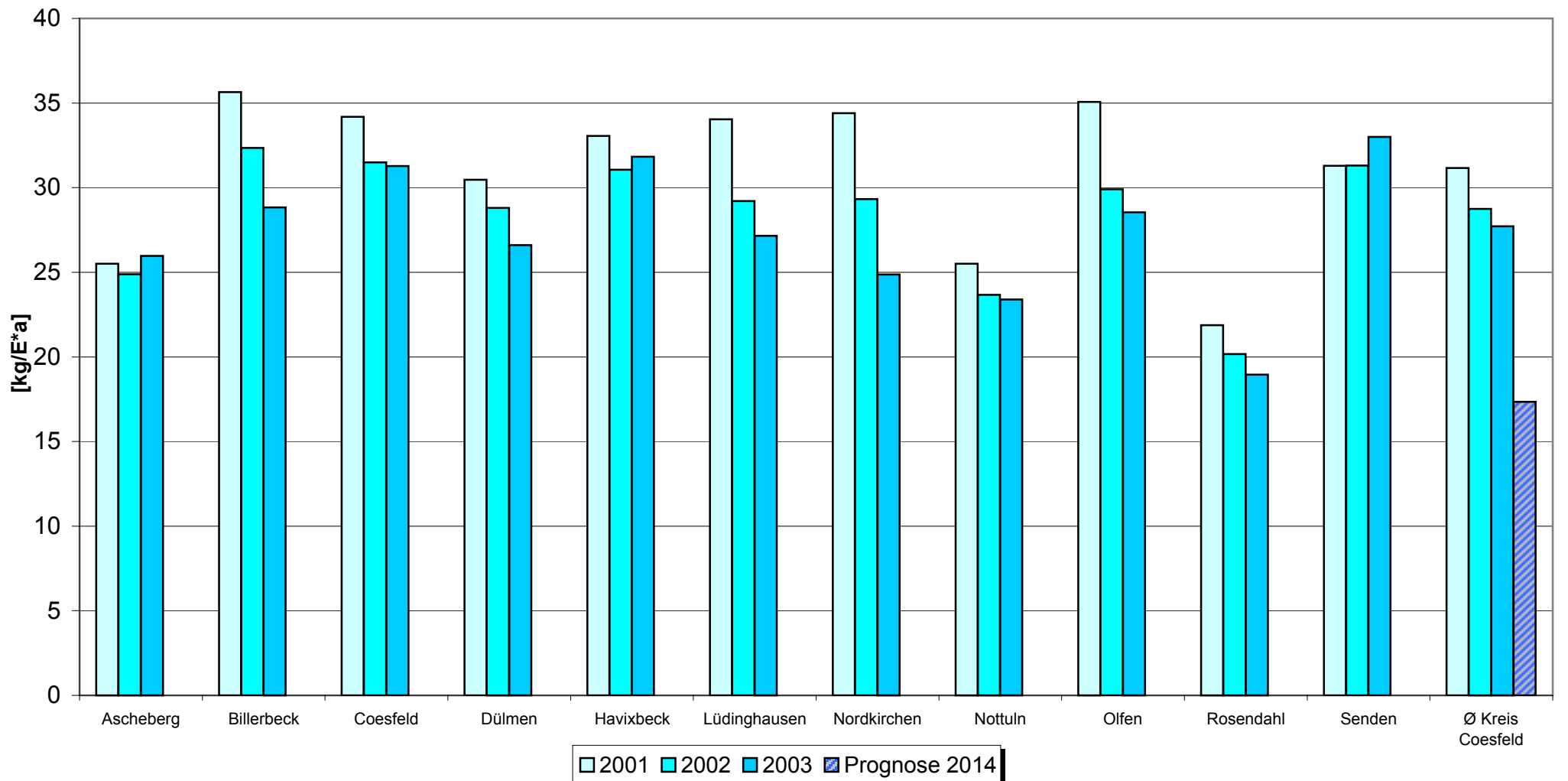


Abb. 10

Altmetallmengen im Kreis Coesfeld 2001 - 2003 kg pro Einwohner und Jahr

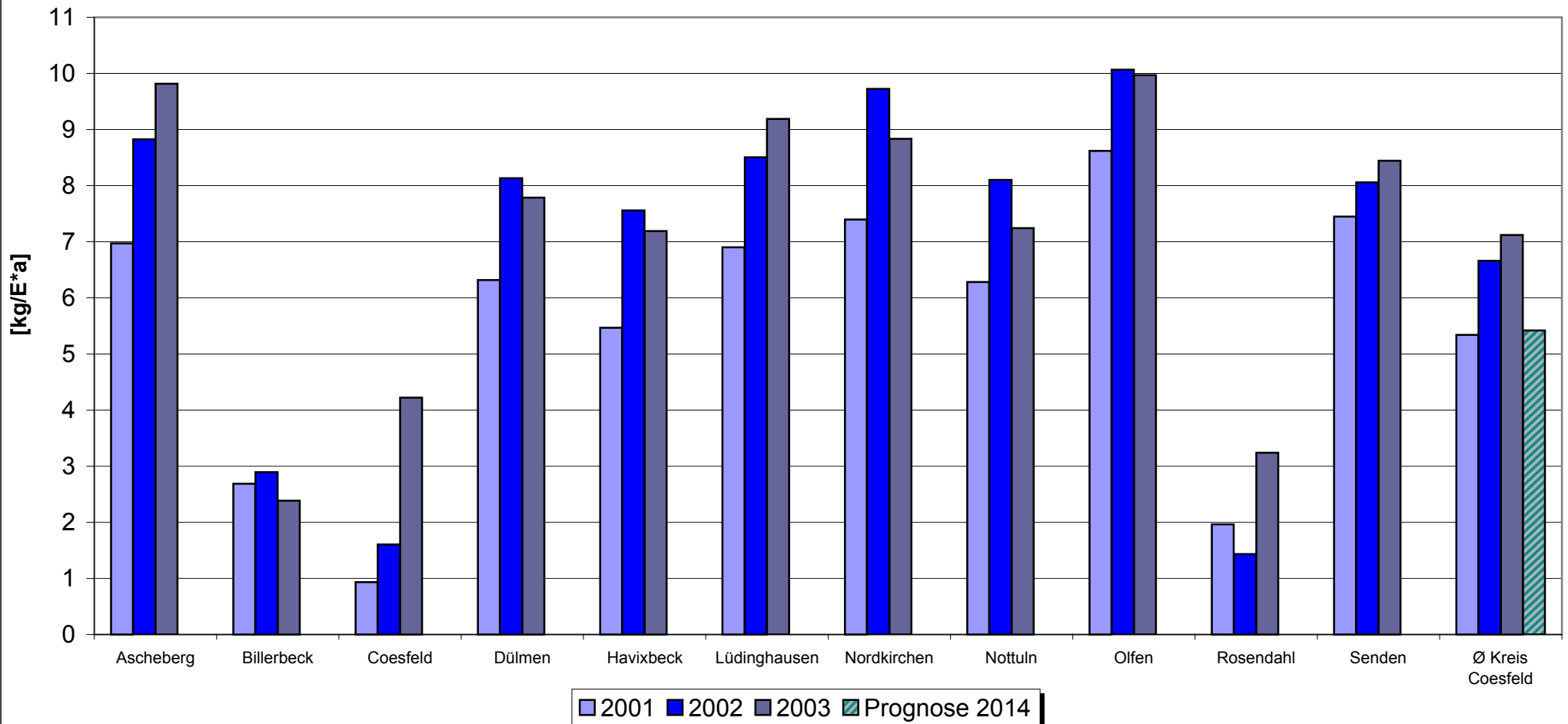


Abb. 11

Altholz im Kreis Coesfeld 2001 - 2003 kg pro Einwohner und Jahr

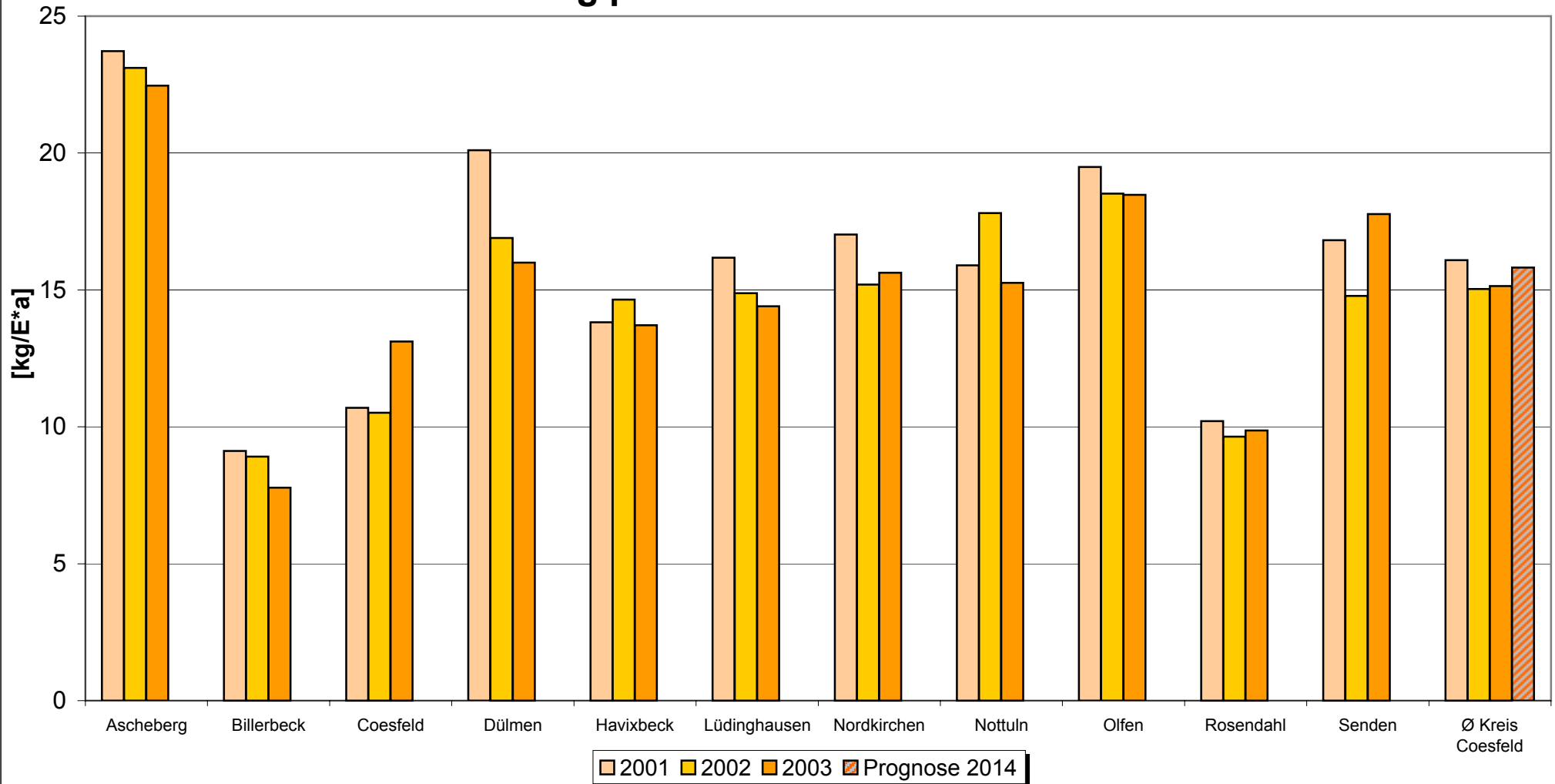


Abb. 12

E-Schrott im Kreis Coesfeld 2001 - 2003 kg pro Einwohner und Jahr

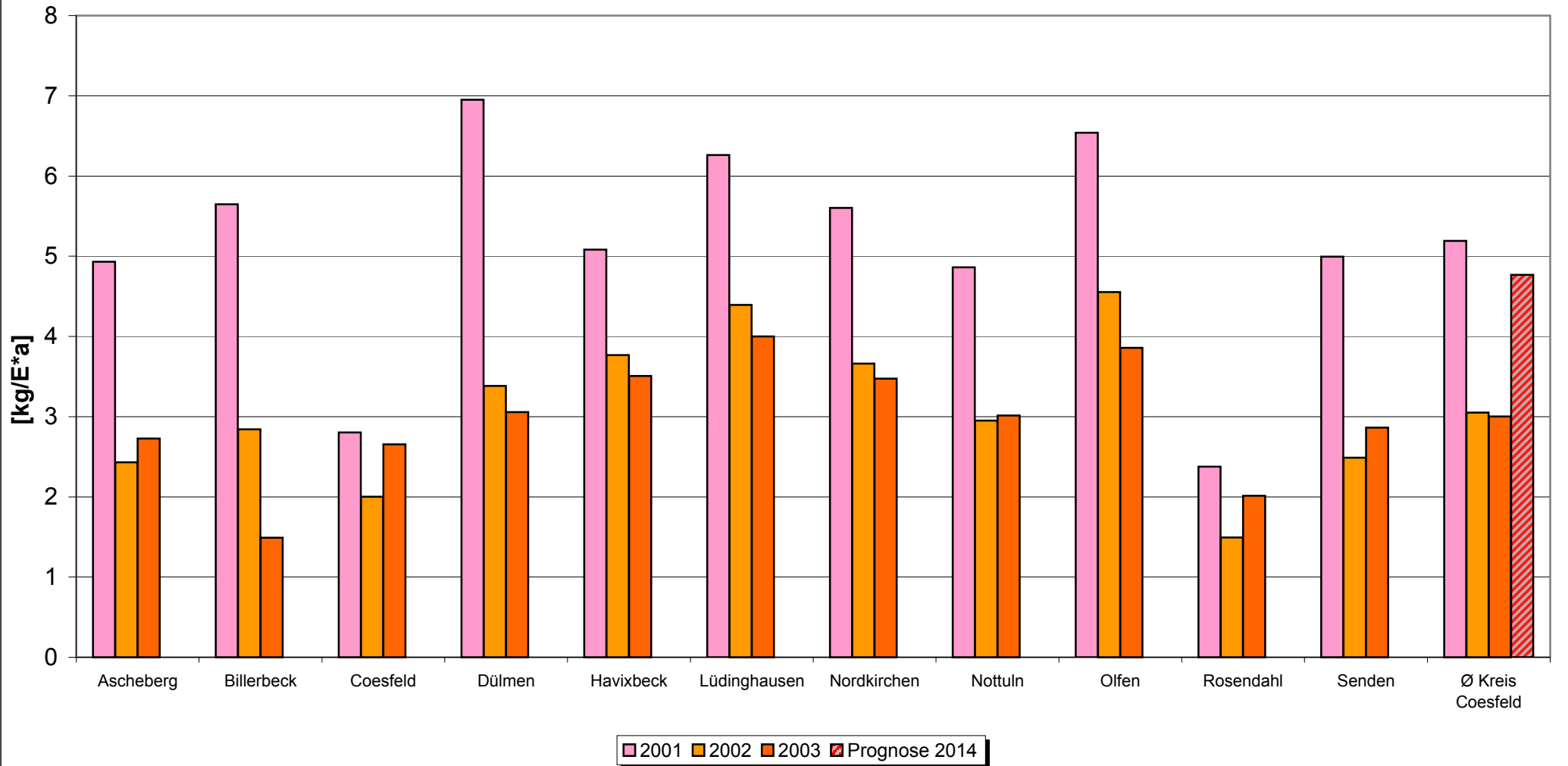


Abb. 13

Kühlgeräte im Kreis Coesfeld 2001 - 2003 Stück pro Einwohner und Jahr

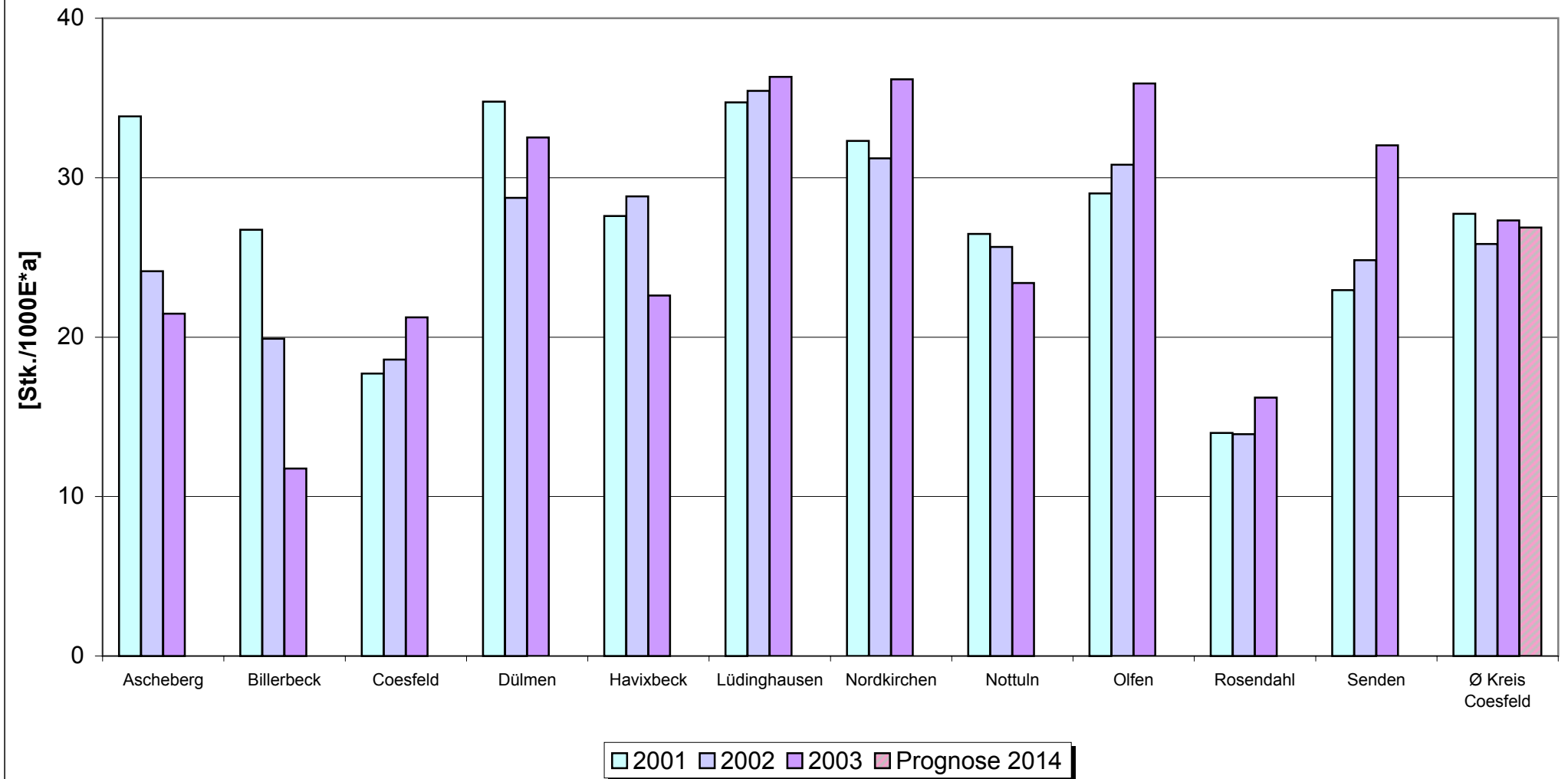


Abb. 14

Teppiche im Kreis Coesfeld 2001 - 2003 kg pro Einwohner und Jahr

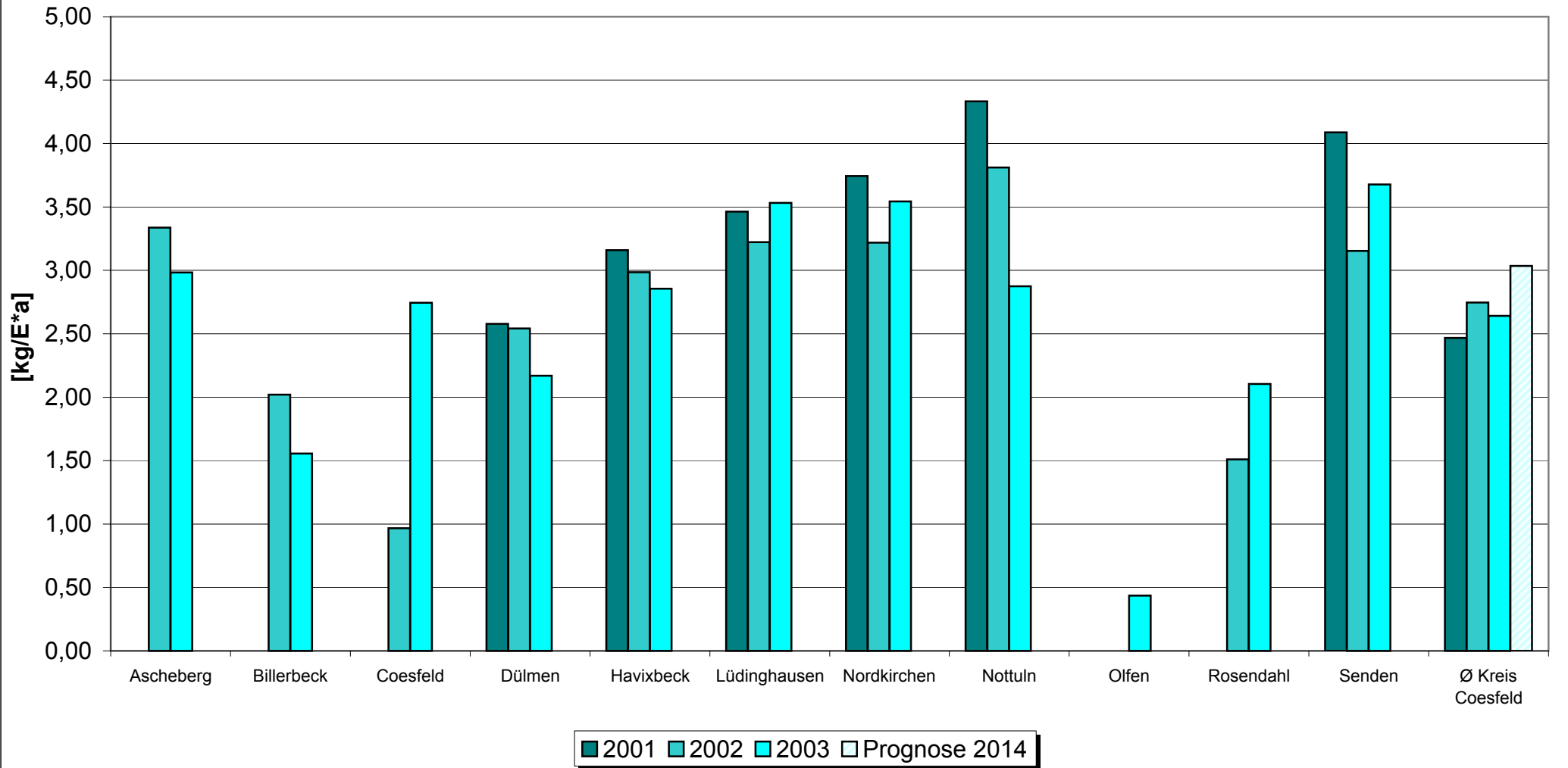


Abb. 15

Sonderabfälle im Kreis Coesfeld 2001 - 2003 kg pro Einwohner und Jahr



Abb. 16